



Ce document a été mis en ligne par l'organisme [FormaV](#)®

Toute reproduction, représentation ou diffusion, même partielle, sans autorisation préalable, est strictement interdite.

Pour en savoir plus sur nos formations disponibles, veuillez visiter :

www.formav.co/explorer

SESSION: 2003

Brevet Professionnel

PEINTURE ~ REVETEMENTS

EPREUVE:

E1 U1: ETUDE, PREPARATION, SUIVI D'UN OUVRAGE.

DOSSIER TECHNIQUE

Partie Ecrite

CONTENU

9 DOCUMENTS

CONSIGNES

1/9

Extrait du CCTP.

2 à 7/9

Dossier des plans d'architecte.

8 à 9/9

Fiches techniques.

Ce Dossier Technique doit être remis au candidat en même temps que le dossier sujet.

Pour répondre aux questions posées et réaliser le travail qui vous est demandé, consultez ces ressources.

DURÉE: Partie écrite = 4 h 30 Coef.: 4

DURÉE: Partie orale = 0 h 30 Coef.: 1

CAHIER DES CLAUSES TECHNIQUES PARTICULIERES (C.C.T.P.)

LOTS N° 11 & 12 - REVETEMENTS DE SOLS – FAIENCES :

- GENERALITES

Les entrepreneurs attributaires devront faire leur affaire personnelle de la fourniture d'électricité et consommations nécessaires à la réalisation de ces travaux.

Pour l'ensemble des revêtements de sols, le sol devra être parfaitement plan, sans aucun faux niveau. Ces travaux seront exécutés conformément aux D.T.U. 52.1 et 53 ainsi que suivant les prescriptions techniques du C.S.T.B. NO 1369 ou 1370 avec produit de collage ayant reçu un avis technique du C.S.T.B.

Tous les ouvrages tachés seront nettoyés par les présents lots.

Pour l'ensemble des revêtements muraux, l'entrepreneur fera son affaire personnelle de l'état des enduits supports de faïence et sera seul responsable de la bonne tenue de ses ouvrages. Le cas échéant il exécutera tous les ragréages qu'il jugera nécessaires.

- CARRELAGE REZ DE CHAUSSEE et ETAGE : POSE AU MORTIER

Supports : plancher de béton à l'étage établi à moins 0,05m du sol fini. Chape armée sur trame chauffante établie à moins 0.05m du sol fini au rez de chaussée.

Pose: traditionnelle au mortier maigre suivant D T U 52-1, sur chape armée de la trame chauffante et sur plancher béton à l'étage.

- HABILLAGES DES BAIGNOIRES

En placo-pan ou carreaux de plâtre de 0.05m d'épaisseur, y compris trappe de visite de dimension appropriée par rapport aux faïences.

Tablettes en bouts de baignoires.

- CHAPES sur trame chauffante

Chape dressée au mortier de ciment de 50mm d'épaisseur serrée à la truelle et finement talochée pour Chambre 1, Chambre 2, Chambre 3, Chambre 4, Chambre 5, Dégagement et Coursive.

- REVETEMENTS DE SOLS VINyliQUES

Fourniture et pose de revêtements de sol vinylique collés sur chape de ciment.

- TYPE DE REVETEMENTS

Revêtement vinylique acoustique.

Performance minimale acoustique : $\Delta L_w = 1$ dB

- LOCALISATION

pour Chambre 2, Chambre 3, Chambre 4, Chambre 5, Dégagement et Coursive.

- Plinthes bois
- Découpes spéciales
- Barres de seuil

- PARQUETS FLOTTANTS

Fourniture et pose de parquet flottant chêne réf. "lux à pose droite", épaisseur 15mm, posé sur feutrine.

Plinthes en chêne vernis usine.

Localisation: Chambre 1.

- FAIENCES

Localisation et désignation:

SALLES DE BAINS RDC et ETAGE en périmétrie et sur 2 m de hauteur (pas de faïence en rampant à l'étage)

GRENIER éclairé par châssis VELUX : Prévoir 3m2.

Faïence couleur 20/30 (valeur prix public des carreaux HT 30.49 euros)

Plus-value pour décors: forfait

ARRIERE CUISINE :Faïence blanche 20/20 (valeur prix des carreaux HT 18.29 euros).

Estimation 5 m2.

- JOINTS d'ETANCHEITE

Joint d'étanchéité par cordon ou mortier de silicone 1ère catégorie, incolore, posé à la pompe, à exécuter entre le champ inférieur du premier carreau et les appareils sanitaire.

- NETTOYAGE

Un nettoyage très soigné de tous les sols et des faïences sera effectué après réalisation.

Aucune tache et souillure ne sera acceptée sur les revêtements de sols collés ou scellés.

Tous les carreaux, carrelage et faïence brisés ou ébréchés en cours de chantier seront changés par le titulaire du présent lot et à sa charge.

Les pourtours du chantier seront laissés propres, aucun débris de carrelage, faïence, etc... ne sera admis. Si cela n'était pas respecté l'architecte fera intervenir une entreprise de son choix aux frais du titulaire du présent lot.

LOT N° 14 – PEINTURE

-DESCRIPTION DES TRAVAUX PEINTURES MENUISERIES INTERIEURES:

GLYCERO SATINEE: Après travaux préparatoires, une couche d'impression, deux couches de finition sur blocs portes post-formés (voir descriptif menuiserie).

- ESCALIER, GARDE CORPS

LASURE: Après travaux préparatoires, une couche d'impression, deux couches de finition.

- PLAFONDS, CLOISONS DE DISTRIBUTIONS et DE DOUBLAGES EN BA13:

GLYCERO MAT. Après travaux préparatoires, deux couches.

- CLOISONS DE DISTRIBUTIONS ET DE DOUBLAGES EN BA13 :

GLYCERO SATINEE: Après travaux préparatoires, deux couches.

- GENERALITES

La mise en œuvre et la réception des ouvrages de peinture vitrerie seront conformes aux prescriptions techniques définies :

-D T U N° 59.1-81-1

-D T U N° 39.1 et 39.4 de mars 1977

Les travaux préparatoires comporteront tous travaux nécessaires pour rendre le support propre à recevoir les différentes couches de peinture. Ils varieront suivant l'état, la nature du support, sa situation intérieure ou extérieure, les agents de corrosion chimiques et physiques auxquels il aura à résister, l'effet décoratif à obtenir.

Avant tout commencement d'exécution, l'entrepreneur examinera les supports tant pour en tirer les renseignements utiles à la bonne marche du travail que pour vérifier leur état, et présenter ses réserves éventuelles (humidité, alcalinité par exemple). Celles-ci devront être consignées par un procès-verbal établi contradictoirement. Dès mise en œuvre, l'entrepreneur ne sera plus admis à faire des réserves, sauf pour "vices cachés".

Toutes les parties de bois se trouvant dans des surfaces peintes seront préalablement imprimées avec la même couche de base, retouches au mastic avec ponçage.

Dans toute surface peinte, il est dû la peinture de toutes les moulures, etc... notamment dans les menuiseries, la peinture des épaisseurs (y compris celles des dessus et dessous ferrures, crémones etc...).

Sujet National	Session 2003	DOSSIER TECHNIQUE		TIRAGES
BP PEINTURE – REVETEMENTS		Code(s) examen(s) :		
Épreuve :		Durée: 4h30	Coef.: 4	
E1 - Etude, préparation, suivi d'un ouvrage.				
partie:	écrite		Page 1/9	

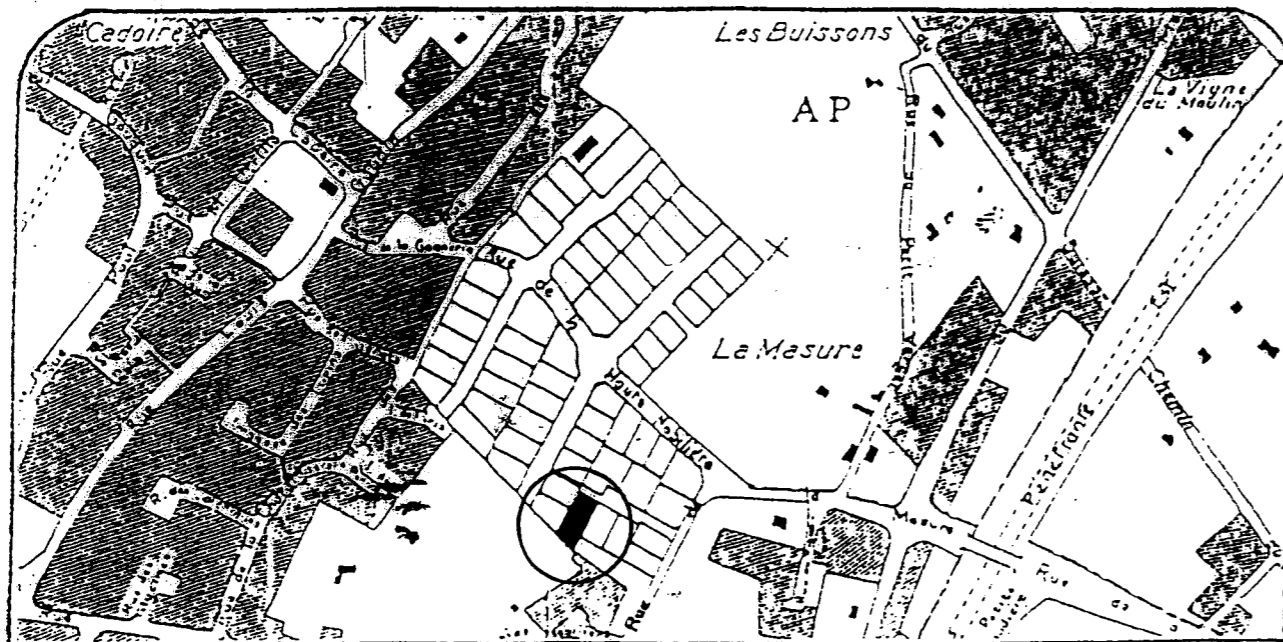
PLAN PARCELLAIRE

LOT N° 32 M^r et M^{me} VALENDRIN

Sis 7 ALLEE DES RENONCULES

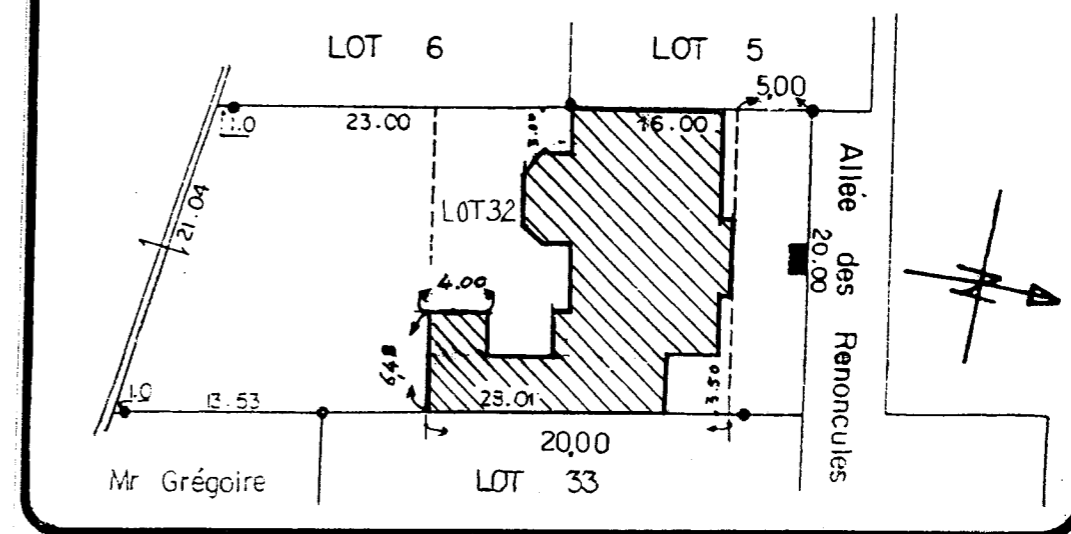
COMMUNE DE SAINTE LUCE SUR LOIRE

LES JARDINS
DE LA NOBILIERE



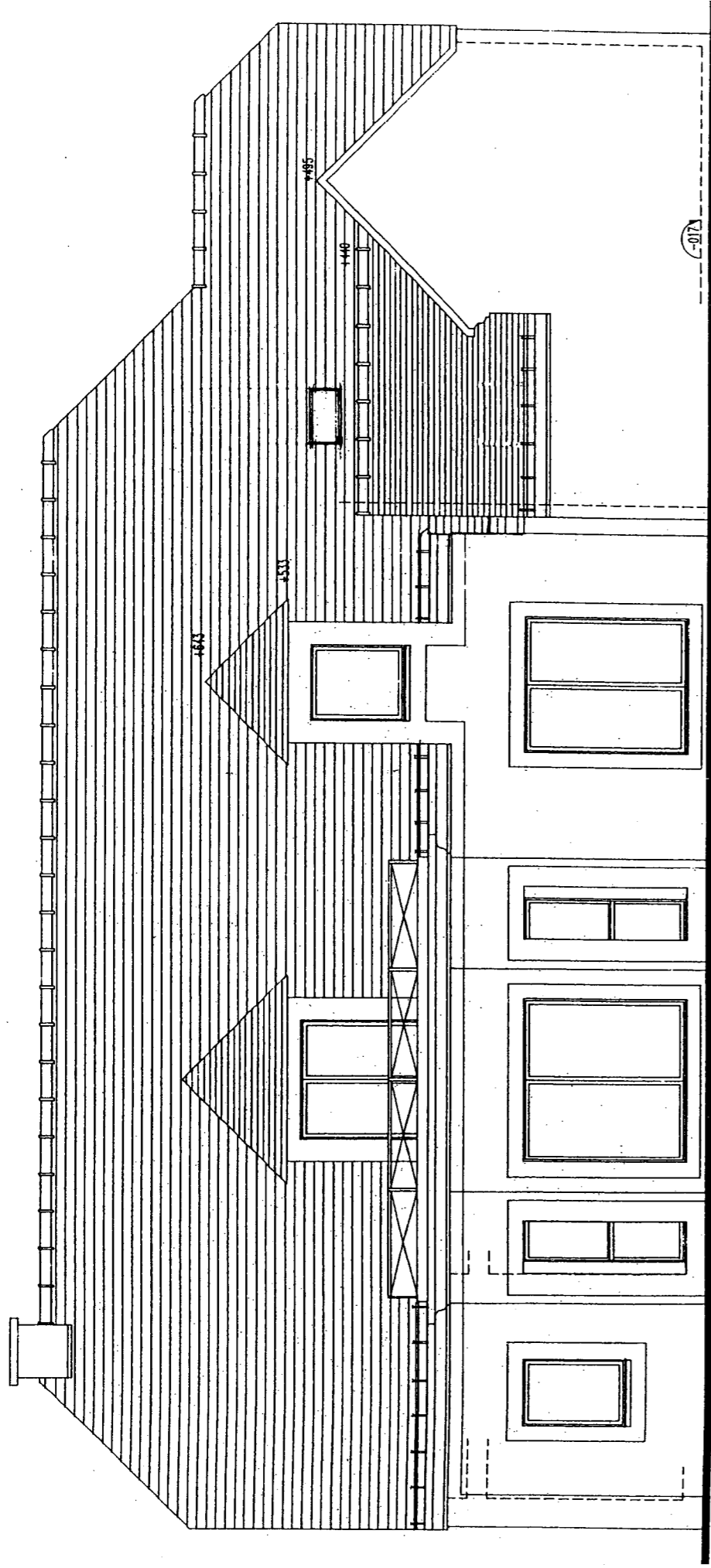
Plan de situation

PLAN DE MASSE

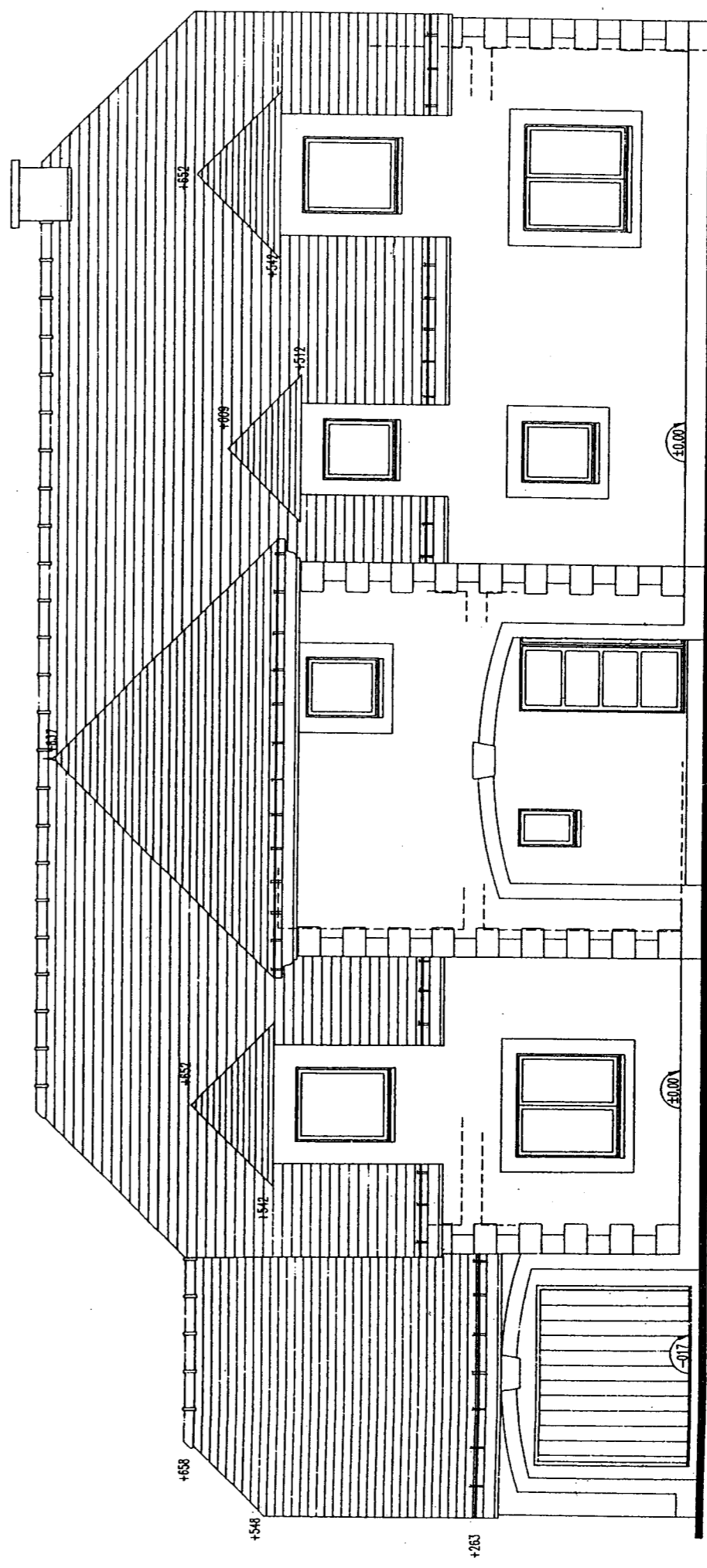


Architecte: CADERIOU
13, rue Frédéric OZANAM
44200 NANTES

Sujet National	Session 2003	DOSSIER TECHNIQUE		TIRAGES
BP PEINTURE - REVETEMENTS		Code(s) examen(s) :		
Épreuve : E1 - Etude, préparation, suivi d'un ouvrage.		Durée: 4h30	Coef.: 4	
partie: écrite			Page 2/9	

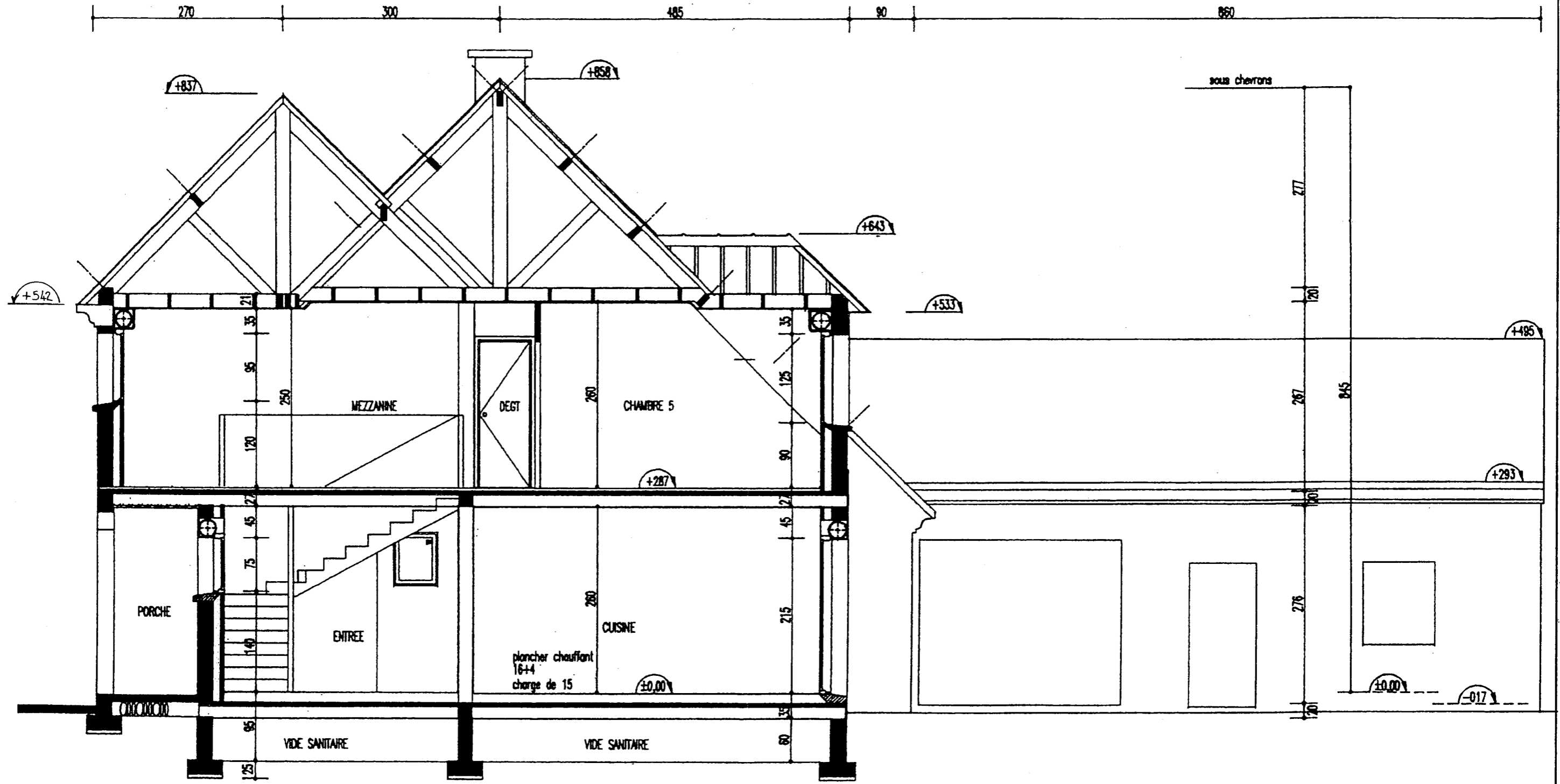


FAÇADE SUD



FAÇADE NORD

Sujet National	Session 2003	DOSSIER TECHNIQUE	TIRAGES
BP PEINTURE - REVETEMENTS		Code(s) examen(s) :	
Épreuve : E1 - Etude, préparation, suivi d'un ouvrage.		Durée: 4h30	Coef.: 4
partie: écrite			Page 5/9



COUPE B

Sujet National	Session 2003	DOSSIER TECHNIQUE		TIRAGES
BP PEINTURE - REVETEMENTS		Code(s) examen(s) :		
Épreuve : E1 - Etude, préparation, suivi d'un ouvrage.		Durée: 4h30	Coef.: 4	
partie: écrite			Page 7/9	

Colle pour sols plastiques sur tous supports

Thomsit K 111

- Permet la pose du PVC sur du PVC
- Convient également pour les moquettes à envers mousse
- Convient pour les dalles linoléum envers polyester-verre
- Temps ouvert très long : jusqu'à 2 heures
- Temps de gommage variable selon l'absorption des supports
- Non inflammable.

UTILISATION

THOMSIT K 111 est une colle en dispersion aqueuse spécialement conçue pour le collage des revêtements de sols plastiques. THOMSIT K 111 convient pour les revêtements vinyliques en dalles et en lés ; les revêtements VER ; les moquettes à envers mousse de latex, PVC, PU ; le liège jusqu'à 4 mm d'épaisseur.

THOMSIT K 111, grâce à sa formulation spéciale, peut être utilisée sur supports normalement absorbants à l'état humide (collage traditionnel) après un temps de gommage de 10 à 20 min et sur supports non absorbants (anciens revêtements plastiques, dalles semi-flexibles, peinture ...) à l'état sec, par adhésivage, après un temps de gommage de 45 à 60 min. THOMSIT K 111 convient également pour la pose du linoléum en dalles à envers synthétique (polyester-verre).

NB : Pour le collage des dalles PVC sur d'anciennes dalles PVC, nous consulter.

COMPOSITION

Dispersion aqueuse de résines synthétiques renforcées avec des additifs organiques et minéraux.

CONDITIONNEMENTS

TYPE D'EMBALLAGE	POIDS NET PAR EMBALLAGE	PALETTISATION
SEAU PLASTIQUE	5 kg	60 seaux
SEAU PLASTIQUE	10 kg	33 seaux

OUTILS



DONNÉES TECHNIQUES

Couleur : crème
 Consistance : visqueuse
 Valeur du pH : 7,5
 Masse volumique : 1,13 g/cm³
 Extrait sec : 61,8 %
 Viscosité Brookfield : 26 Pa.s
 Taux de cendre à + 450°C : 17 %
 Consommation :
 - application au rouleau : env. 200 g/m²
 - application à la spatule S2 : env. 250 g/m²
 - application à la spatule S1 : env. 250 g/m²
 Temps de gommage :
 - supports absorbants : 10 à 20 min*
 - supports non absorbants : 45 à 60 min* par adhésivage
 Temps ouvert :
 - supports absorbants : 45 à 60 min*
 - supports non absorbants : 2 h env.*
 Température de travail optimale : de + 15 à 25°C
 Praticable après : env. 24 h
 Résistance finale acquise après : env. 72 h
 Résistance aux roulettes des sièges : oui (DIN 68131)
 Résistance à la température :
 - de la colle : de 0°C à + 50°C
 - du collage : jusqu'à + 50°C
 Convient sur sol chauffant.
 Résistance à l'humidité : limitée
 Teneur en chlore : < 1 %
 Teneur en azote : < 1,5 %
 Point éclair : néant
 Etiquetage de danger : néant
 Stockage : 12 mois sous des conditions climatiques normales.

*Selon la température et l'humidité ambiante

OBSERVATIONS ET RECOMMANDATIONS

- La reconnaissance des supports appartient à l'applicateur qui engage sa responsabilité et qui, le cas échéant, est tenu de signaler les problèmes, formuler les réserves, et proposer les solutions.
- Respecter les prescriptions de pose des fabricants de revêtements.
- Lors d'une pose sur sols chauffants, ceux-ci doivent être conformes aux DTU en vigueur et au cahier des charges du CSTB.
- Bien respecter les délais de séchage de la dalle et/ou de la chape.
- Eliminer les taches de colle fraîche avec un chiffon humide.
- Ne pas verser dans les conduits d'évacuation.
- Craint le gel.
- A conserver hors de portée des enfants.

SARLON MOUSSE

Lagune/Littoral

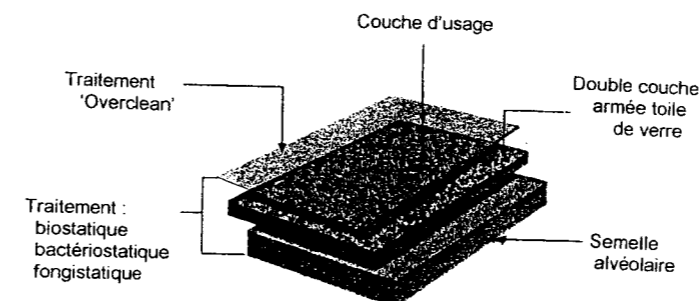


Acoustique certifiée



SARLON MOUSSE	2S2	2S3
Epaisseur	2,7 mm	2,9 mm
Couche d'usage	0,27 mm	0,32 mm
Poids total moyen	1,8 kg/m ²	2,2 kg/m ²
Dimension	Largeur 2 m	
Conditionnement	Rouleaux de 35 ml environ	
Classement UPEC	U2s P2 E2/3 C2	U2s P3 E2/3 C2
Certificat NF-UPEC. A n°	304-001.1	304-015.1
Classification européenne selon NF-EN 651	Classe 23	Classes 23-31
Résistance à l'abrasion NF-EN 660	Groupe T	
Efficacité acoustique certifiée	ΔL _w = 20 dB*	ΔL _w = 19 dB*
Réaction au feu selon la norme NF-P 92-506	M3 (PV. N° RA 97-417)	M3 (PV. N° RA 98-515)
Résistance à la lumière	Excellente, 7 à l'échelle des bleus	
Comportement électrostatique selon NF-P 62-001	Classe 1	
Résistance électrique transversale selon NF-EN 1081	Environ 10 ¹⁰ Ohms	
Résistance Thermique (m. kW)	Convient au chauffage par le sol	
Protection de surface OVERCLEAN	**oui	oui

* équivalent ancien indice :
 • 2S2 : ΔL = 18 dB (A)
 • 2S3 : ΔL = 17 dB (A)
 ** sur la gamme Lagune



DOMAINES D'UTILISATION

Maisons individuelles, parties privées des immeubles collectifs, hôtels, bureaux individuels.

MISE EN ŒUVRE

Pose par collage en plein sur tous supports plans, secs, rigides et propres, à une température (support et atmosphère) ≥ 10°C conformément au D.T.U. n° 53.2 (NF P62-203-1). Le support recevra l'application d'un enduit de lissage. Les rouleaux seront maintenus debout et déballés à une température de 10°C au moins, nécessaire aussi à la pose.

COLLES : il est recommandé d'utiliser des colles en dispersion acrylique type "COLLES 422" de FORBO-SARLINO ou "HELMIFIX" de FORBO HELMITIN, à étaler sur le sol en simple encollage avec une spatule finement dentée à raison de 250 à 300g/m². Afficher le revêtement sur la colle avant que les sillons soient trop fermes puis marouflés.

POSE : l'inversion des lés est toujours souhaitable.

TRAITEMENTS DES JOINTS : les joints doivent dans tous les cas être traités : avec une soudure à froid, avec un liquide type "NOVIWELD 671" de FORBO-SARLINO, à raison de 2,5 cm² au mètre linéaire, ou soudé à chaud avec cordon d'apport.

PROTECTION

Se conformer au D.T.U. 53.2. (NF P62-203-1)

Tout revêtement de sol doit être protégé contre les risques de poinçonnement provoqués par les meubles ou objets à pieds pointus ou à bords tranchants. L'utilisation de protection en cuir, en matière plastique ou en feutre est recommandée, celle en caoutchouc et les platines métalliques sont à exclure.

ENTRETIEN

Se conformer au D.T.U. 53.2. (NF P62-203-1)

Le revêtement présente une surface étudiée pour permettre un entretien facile à sec ou à la serpillière humide. Le nettoyage s'effectue à l'eau additionnée d'un détergent, ou d'un shampooing cirant, en évitant tout excès.

Ne jamais utiliser : acétone, trichloréthylène, vitrificateur et vernis. Un aspect de surface plus brillant peut être obtenu par l'emploi d'une émulsion autolustrante.

Le traitement de surface appliqué à la qualité SARLON MOUSSE 2S3 en lés de 2 m évite la mise en cire et permet un entretien simplifié.

Sujet National	Session 2003	DOSSIER TECHNIQUE		TIRAGES
BP PEINTURE - REVETEMENTS		Code(s) examen(s) :		
Épreuve : E1 - Etude, préparation, suivi d'un ouvrage.		Durée: 4h30	Coef.: 4	
partie: écrite		Page 8/9		



LEVIS SATIN

Nouvelle formule

Peinture laque satinée «haute finition»

CLASSIFICATION

DOMAINE D'EMPLOI

AFNOR, Famille I - cla sse 4a (NF T 36-005).
Intérieur et extérieur.
Portes, châssis, mobilier, huisseries métalliques, radiateurs, surfaces murales, cloisons, plafonds etc.....
Tous types de locaux et d'immeubles.

SUBJECTILES

Bois et dérivés, métaux ferreux et non ferreux, plâtre et dérivés, etc recouverts selon le cas d'une couche primaire appropriée.
Anciennes peintures propres, adhérentes et dépolies si nécessaire.

QUALITES DOMINANTES

Très opacifiant et garnissant
Grande blancheur
Meilleure résistance au jaunissement
Tendu parfait
Meilleure dureté de surface
Aspect satiné raffiné
Lessivable
Bonne broyabilité
Large gamme de teintes stables

CARACTERISTIQUES

Liant
Pigment
Divers
Solvant
Extrait sec en poids
Point d'éclair
Viscosité
Masse volumique
Densité de broyage
Épaisseur du film sec
Résistance à la coulure
Éflexion spéculaire
Température limite de service
Résine alkyde modifiée et alkyde uréthane.
Blanc : dioxyde de titane rutile non-farinant
Teintes : qualités stables à la lumière.
Matières minérales neutres.
Hydrocarbures aliphatiques.
70 % ± 2 en blanc.
+ 38° C.
90 à 105 unités Krebs à 25° C.
Blanc : 1,34 ± 0,05 g/cm³ à 20° C.
5 - 5,5 à la jauge Hegman.
En moyenne 35 micromètres.
Jusqu'à 300 micromètres de film humide.
20 à 30 % au brillancemètre Gardner à 60° après 7-jours de séchage.
90° C.



LEVISLASUR IMPREGNATION

Lasure d'imprégnation à haut extrait sec pour bois

CLASSIFICATION

AFNOR - Famille I classe 4a (NF T 36-005)

DOMAINE D'EMPLOI

Extérieur et intérieur.
Tous types de boiseries : portes, châssis, revêtements de façades, chalets, balustrades, charpentes, etc....

SUBJECTILES

Bois résineux et feuillus contenant de l'aubier.
Bois resté longtemps sans protection (grisaillement).
La plupart des anciens produits d'imprégnation exempts de cire ou de paraffine.

QUALITES DOMINANTES

Faible émission de solvant (haut extrait sec)
Respirant
Exempt de pentachlorophénol
Très pénétrant
Très facile à appliquer
Décoratif
Ne coule pas
Entretien aisé
Transparent
Régénère les bois présentant du grisaillement
Fongicide anti-bleu
Ne s'écaille pas
Anti-U.V.

CARACTERISTIQUES

Liant
Pigment
Solvants
Divers
Extrait sec en poids
Point d'éclair
Masse volumique
Finesse de broyage
Épaisseur du film sec
Pouvoir respirant
Résine glycérolphatique modifiée.
Micronisés transparents et stables à la lumière.
Hydrocarbures aliphatiques et aromatiques.
Substances fongicides, matières minérales neutres.
68 %
> 55° C.
0,96 ± 0,05 g/cm³
7 à la jauge de North.
En moyenne 35 micromètres.
Peut être appliqué sur bois contenant jusqu'à 20 % d'humidité.

RENSEIGNEMENTS PRATIQUES

Conditionnement 15 l. - 5 l. (blanc) - 2,5 l. - 1 l. - 0,500 l. (toutes teintes).
Conservation Minimum 2 ans en emballage d'origine non entamé.
Aspect en boîte Peinture semi-thixotrope.
Aspect du produit sec Satiné lisse.
Teinte Voir nuancier. Toutes miscibles entre elles.
Mise à la teinte Colorants universels EURO-TONE jusqu'à 2,5 %.
Outils Brosse, rouleau laqueur, pistolet.
Dilution Prêt à l'emploi, pour la brosse et le rouleau : éventuellement quelques % de white-spirit. Pistolet : 10 à 15 % de DT 54.
Nettoyage des outils LEVIS BRUSH CLEANER ou white spirit.
Rendement en surface ± 13 m²/l.
Hors poussière 3 à 4 heures.
Temps de séchage 5 heures à 23° C et 50 % H.R.
Délai de recouvrement 24 heures à 23° C et 50 % H.R.
Précaution Bien remuer le produit avant l'emploi.
Sécurité Voir la fiche de sécurité et indications réglementaires sur l'emballage.
Renseignements disponibles et obtention de la fiche de sécurité par n° vert munitel 08.36.05.43.81, 24 h sur 24 (serveur QUICK-FDS) ou par internet : <http://www.quickfds.com>, fournisseur AKZO NOBEL COATINGS.

RECONNAISSANCE DES FONDS ET TRAVAUX PREPARATOIRES

Les supports, travaux préparatoires et les conditions de mise en œuvre seront en conformité avec les prescriptions de la norme NF P 74-201 (référence DTU 59.1).
Se référer également aux fiches techniques des couches primaires préconisées.
Anciennes peintures : Lessiver, rincer, laisser sécher. Eliminer les parties de faible adhérence. Dépouiller les surfaces le nécessitant. Dépoussiérer. Reboucher et dérouiller si besoin.
Anciennes peintures en mauvais état sur bois : Décaper au VITAF.

MISE EN ŒUVRE				
Exemples de travaux neufs	Primaire	Endusage éventuel	Intermédiaire	Finition
Bois intérieurs	1 c. LEVIS PRIMER	SICOUVRAN	1 c. LEVIS SURFACER	1 c. LEVIS SATIN
Plâtre et dérivés	1 c. PLANI PRIM	SICOUVRAN	1 c. LEVIS SURFACER	1 c. LEVIS SATIN
Métaux ferreux	1 c. FERROMETAL	-	1 c. LEVIS SURFACER	1 c. LEVIS SATIN
Métaux non ferreux	1 c. PRIMER NON-FERRO	-	1 c. LEVIS SURFACER	1 c. LEVIS SATIN

Exemple de travaux de rénovation

Retoucher les parties mises à nu ou rebouchées au primaire approprié. Revoir les irrégularités à l'enduit et appliquer une couche générale d'intermédiaire si nécessaire. Terminer ensuite les travaux en appliquant une couche de LEVIS SATIN.

Conseils utiles

- Bien que moins jaunissant, LEVIS SATIN nouvelle formule, comme toute résine alkyde, aura une certaine tendance à jaunir en milieu obscur et/ou exposé à la chaleur.



RENSEIGNEMENTS PRATIQUES

Conditionnement 5 l - 1 l.
Conservation 2 ans en emballage d'origine non entamé.
Aspect en boîte Liquide coloré.
Aspect du produit sec Mat-satiné en première couche, semi-brillant en deux couches.
Teinte Incolore + tous bois (voir nuancier).
Outils Brosse, rouleau, éventuellement pistolet.
Dilution Prêt à l'emploi, ne nécessite aucune dilution.
Nettoyage des outils LEVIS BRUSH CLEANER ou white spirit.
Rendement en surface 10 à 13 m²/l en première couche - 16 à 20 m²/l en deuxième couche.
Hors poussière 2 à 3 heures selon absorption du bois (23° C et 50 % H.R.).
Délai de recouvrement 6 à 8 heures selon absorption du bois (23° C et 50 % H.R.).
Précaution Bien remuer avant l'emploi.
Sécurité Voir la fiche de sécurité et indications réglementaires sur l'emballage.
Renseignements disponibles et obtention de la fiche de sécurité par n° vert munitel 08.36.05.43.81, 24 h sur 24 (serveur QUICK-FDS) ou par internet : <http://www.quickfds.com>, fournisseur AKZO NOBEL COATINGS.

RECONNAISSANCE DES FONDS ET TRAVAUX PREPARATOIRES

Les supports, travaux préparatoires et les conditions de mise en œuvre seront en conformité avec les prescriptions de la norme NF P 74-201 (référence DTU 59.1).
Brosser, dépoussiérer, dégraisser au DT 54 ou au diluant cellulosique (Alzélia à l'ammoniaque).
Anciens produits d'imprégnation ou lasures : S'assurer de l'absence de cire ou de paraffine. Brosser, dégraisser au DT 54, poncer, dépoussiérer.
Anciens fonds en mauvais état ou anciens vernis : Décaper au VITAF.

MISE EN ŒUVRE

Exemple de travaux neufs ou sur support brut ancien (bardage en western red cedar par exemple)
Comme traitement d'imprégnation (bois, résineux ou feuillus contenant de l'aubier ou présentant du grisaillement) : Appliquer 1 couche LEVISLASUR IMPREGNATION et terminer au choix par :
- 2 couches LEVIS ULTRALASUR
- 2 couches LEVISCRYL LASUR
Comme traitement complet du bois soumis à une humidité permanente (ex : clôture, caillebotis,...) : 2 couches LEVISLASUR IMPREGNATION teintées.
Exemple de travaux de rénovation
Si nécessaire, en cas de remise à nu d'un élément de bois, rattraper la teinte de l'ensemble avec 1 couche LEVISLASUR IMPREGNATION. Appliquer ensuite sur la totalité de la surface 1 à 2 couches de LEVIS ULTRALASUR ou LEVISCRYL LASUR.
Conseils utiles
- Ne jamais imprimer les bois à l'huile.
- Ne jamais appliquer LEVISLASUR IMPREGNATION sur ancien vernis.
- Ne pas appliquer LEVISLASUR IMPREGNATION sur bois contenant des antioxydants (ex : Iroko, Teck, etc...), sur bois contenant des substances colorantes (ex : Merbau) ou sur Niangon. Dans ce cas utiliser VERNIS HARDING dilué.

Sujet National	Session 2003	DOSSIER TECHNIQUE	TIRAGES
BP PEINTURE - REVETEMENTS			
Épreuve : E1 - Etude, préparation, suivi d'un ouvrage.		Code(s) examen(s) :	
partie: écrite		Durée: 4h30	Coef.: 4
		Page 9/9	

Copyright © 2026 FormaV. Tous droits réservés.

Ce document a été élaboré par FormaV® avec le plus grand soin afin d'accompagner chaque apprenant vers la réussite de ses examens. Son contenu (textes, graphiques, méthodologies, tableaux, exercices, concepts, mises en forme) constitue une œuvre protégée par le droit d'auteur.

Toute copie, partage, reproduction, diffusion ou mise à disposition, même partielle, gratuite ou payante, est strictement interdite sans accord préalable et écrit de FormaV®, conformément aux articles L.111-1 et suivants du Code de la propriété intellectuelle. Dans une logique anti-plagiat, FormaV® se réserve le droit de vérifier toute utilisation illicite, y compris sur les plateformes en ligne ou sites tiers.

En utilisant ce document, vous vous engagez à respecter ces règles et à préserver l'intégrité du travail fourni. La consultation de ce document est strictement personnelle.

Merci de respecter le travail accompli afin de permettre la création continue de ressources pédagogiques fiables et accessibles.