



Ce document a été mis en ligne par l'organisme [FormaV](#)®

Toute reproduction, représentation ou diffusion, même partielle, sans autorisation préalable, est strictement interdite.

Pour en savoir plus sur nos formations disponibles, veuillez visiter :

[www.formav.co/explorer](http://www.formav.co/explorer)

SESSION: 2009

## Brevet Professionnel

# PEINTURE ~ REVETEMENTS

EPREUVE:

E1 U1: ETUDE, PREPARATION, SUIVI D'UN OUVRAGE.

## DOSSIER TECHNIQUE

### FICHES TECHNIQUES

Partie Ecrite

#### 12 DOCUMENTS

#### CONSIGNES

1/12

Chemise du dossier technique.

2 à 7/12

Dossier des plans d'architecte et CCTP.

8 à 12/12

Fiches techniques et tarifs matériaux.

*Ce Dossier Technique doit être remis au candidat en même temps que le sujet de l'épreuve E1.*

Pour répondre aux questions posées et réaliser le travail qui vous est demandé, consultez ces ressources.

**Ne pas dégrafer la liasse de documents et remettre l'ensemble du dossier en fin d'épreuve.**

DURÉE: Partie écrite = 4 h 30 Coef.: 4  
DURÉE: Partie orale = 0 h 30 Coef.: 1

Sujet National

Session 2009

DOSSIER TECHNIQUE

BP Peinture - Revêtements

CODE EXAMEN:

TIRAGES:

Épreuve: E1 - U1 Etude, préparation, suivi d'un ouvrage.

Page DT 1/12

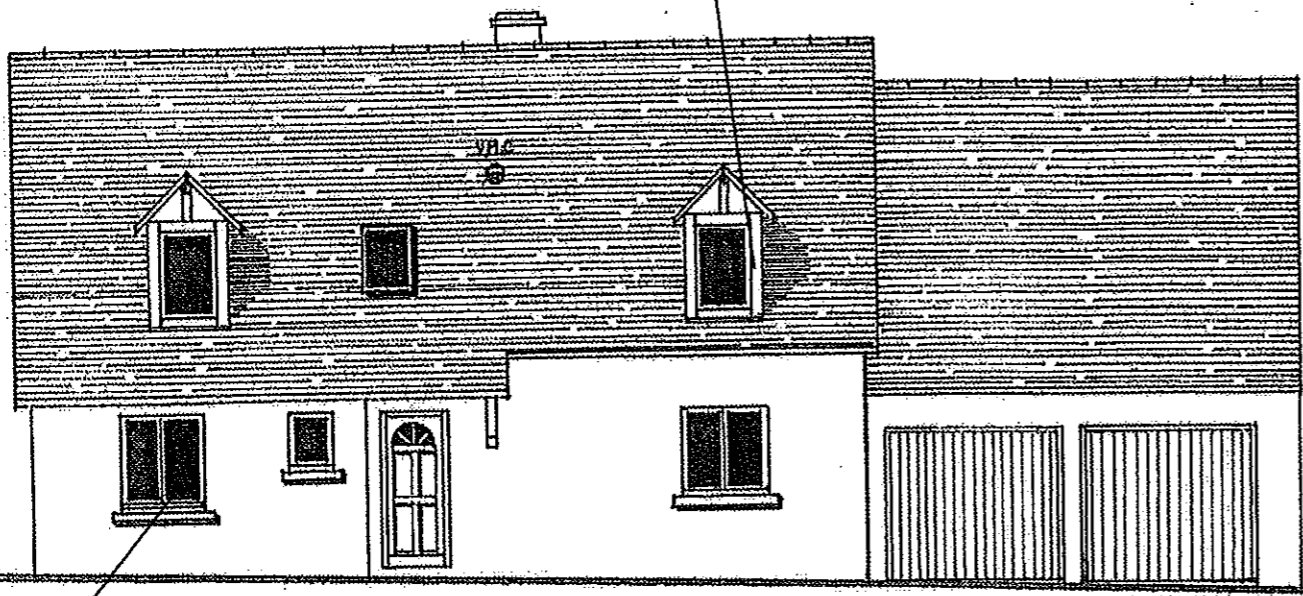
Partie écrite

Durée: 4 h 30

Coef.:4

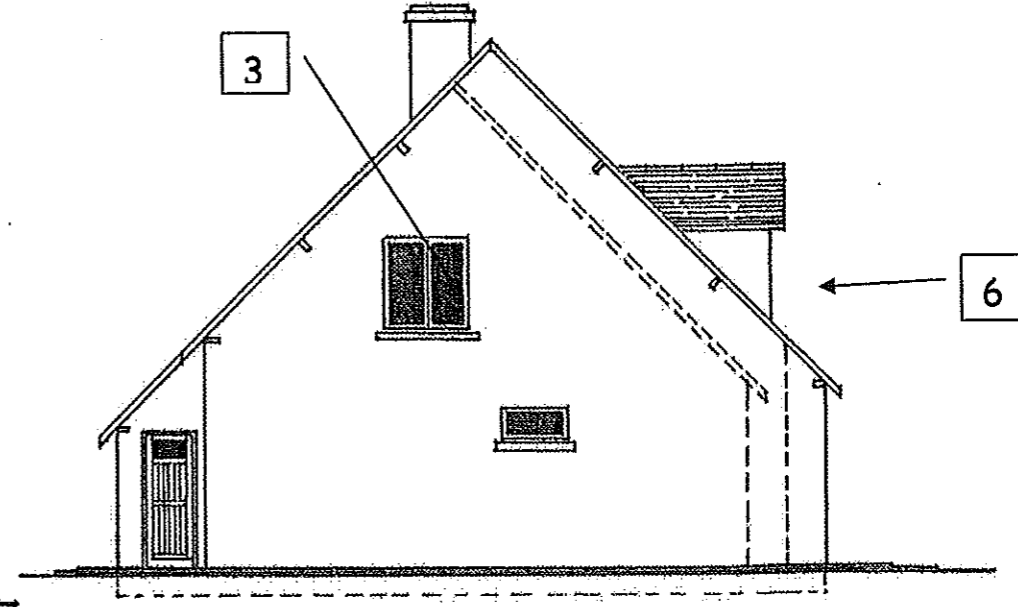


FAÇADES échelle 1÷100

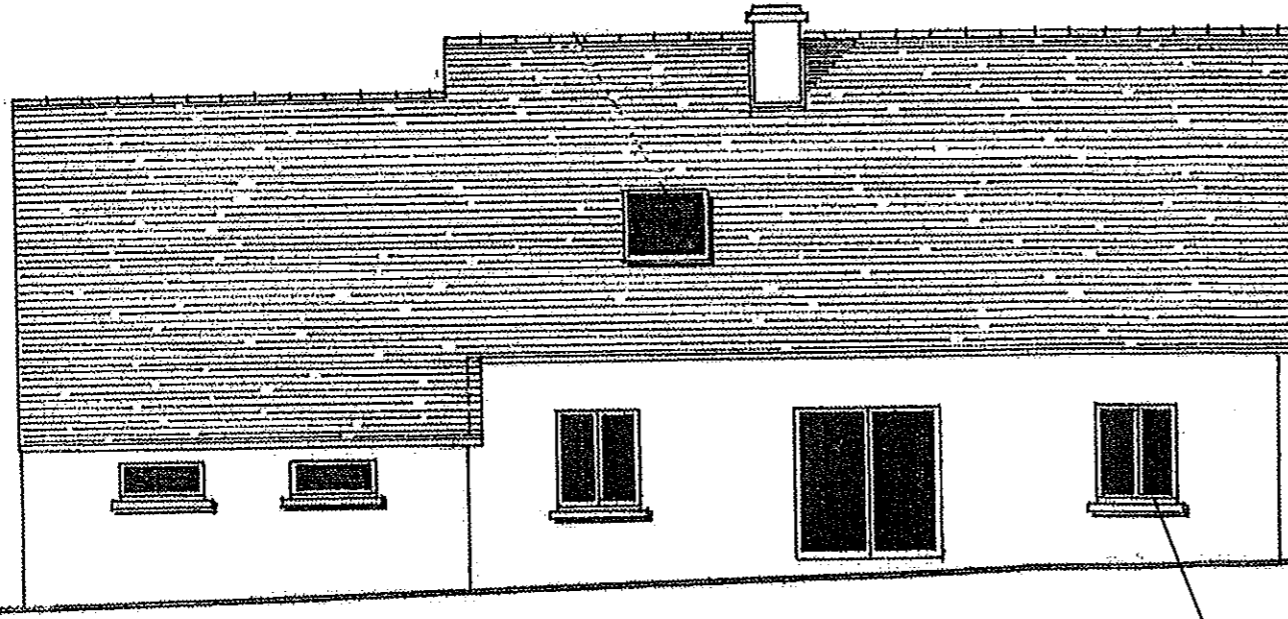


1

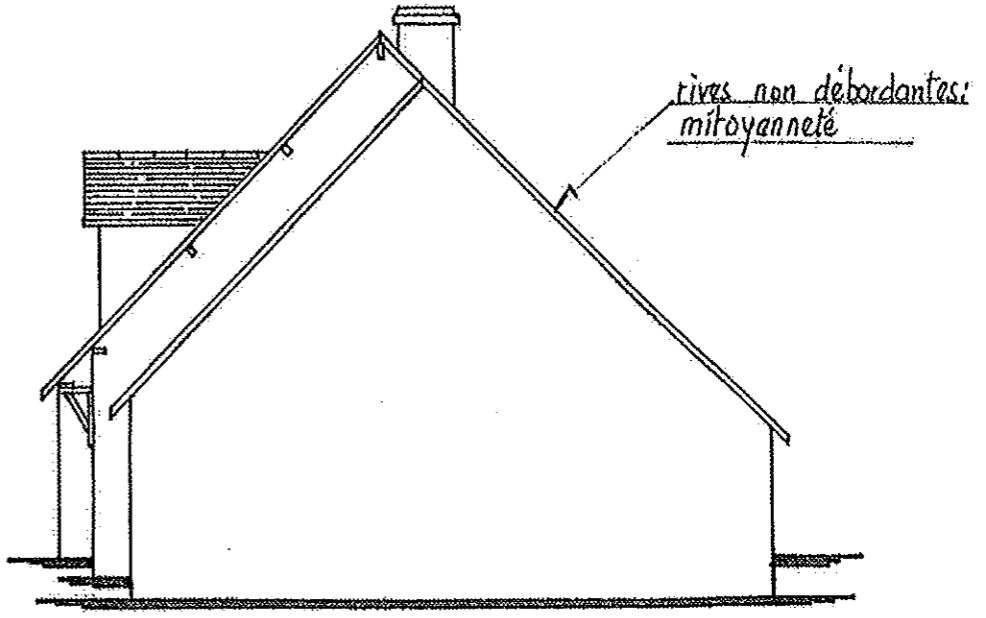
FAÇADE PRINCIPALE



PIGNON Gauche



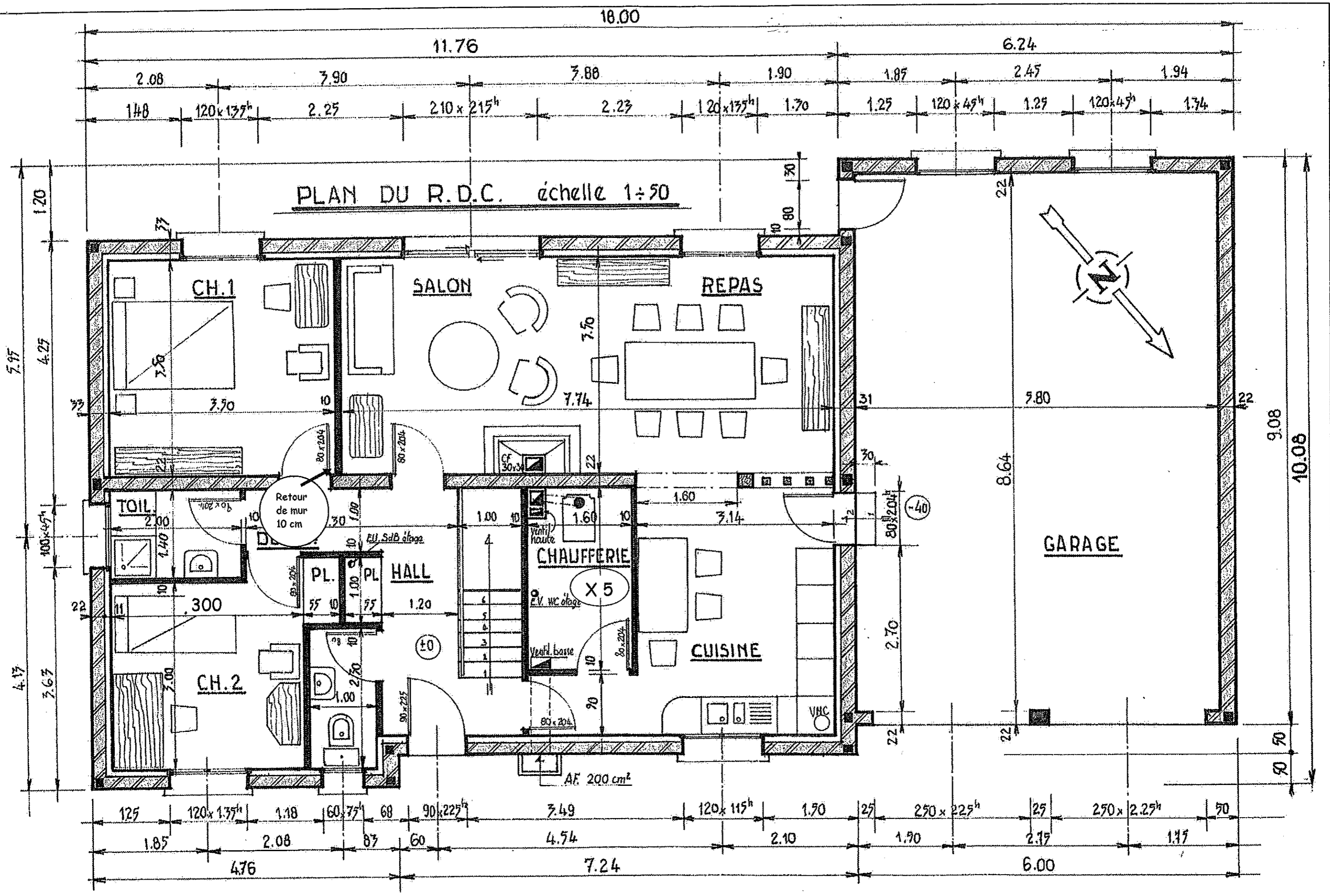
FAÇADE Arrière



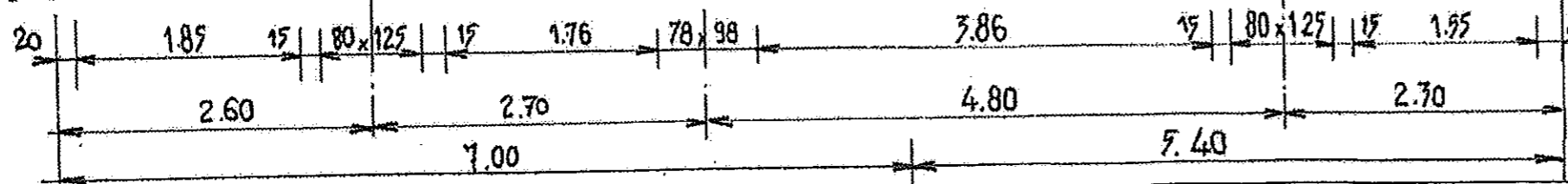
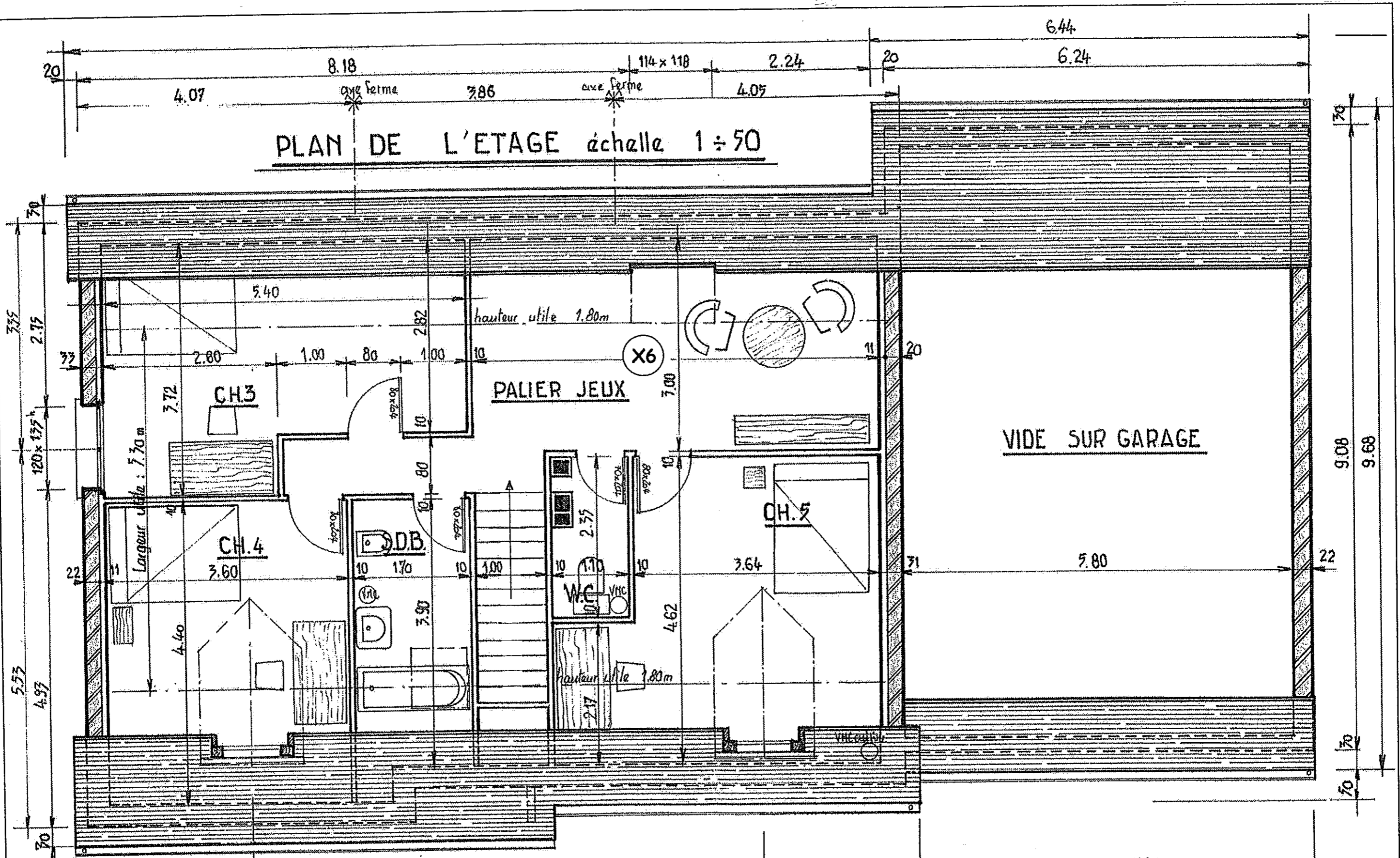
PIGNON Droit

Examen : <b>B.P.</b>	Spécialité : <b>PEINTURE-REVETEMENTS</b>	Session <b>2009</b>	<b>DT</b>
Epreuve : <b>E1 - U1 Etude, préparation, suivi d'un ouvrage.</b>		Durée : <b>4 h 30</b>	Page <b>3 / 12</b>
Coeff. <b>4</b>			

PLAN DU R.D.C. échelle 1:50

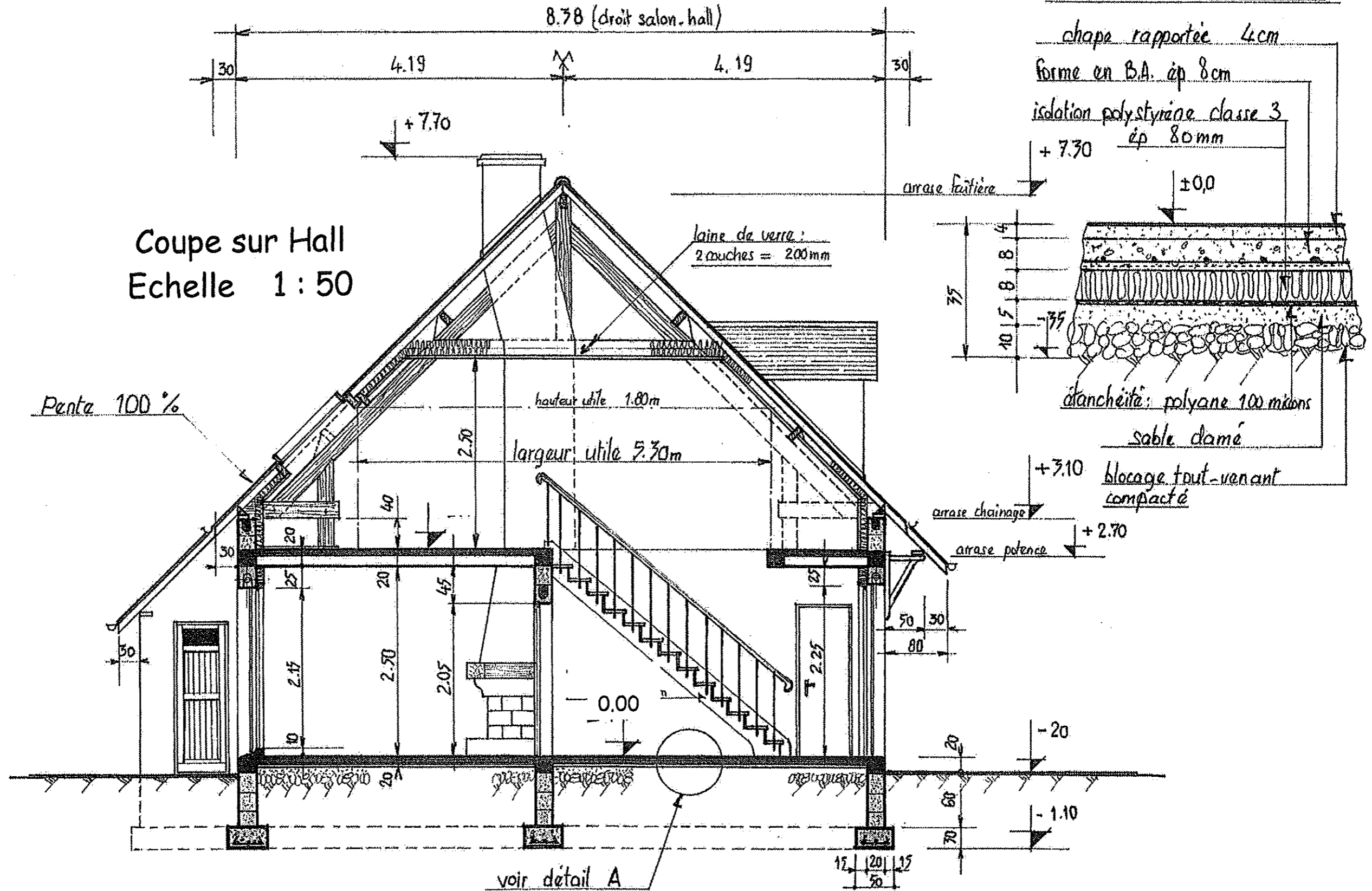


**PLAN DE L'ETAGE échelle 1:50**



Examen : B.P.	Spécialité : PEINTURE-REVETEMENTS	Session 2009	D T
Epreuve : E1 - U1 Etude préparation, suivi d'un ouvrage.		Coeff. 4	Durée : 4 h 30

**DETAIL A éch. 1:10**



Examen : <b>B.P.</b>	Spécialité : <b>PEINTURE-REVETEMENTS</b>	Session 2009	<b>D T</b>
Epreuve : <b>E1 - U1 Etude, préparation, suivi d'un ouvrage.</b>		Coeff. <b>4</b>	Durée : <b>4 h 30</b>
		Page : <b>6/12</b>	

## Descriptif

# LOT PEINTURE OUVRAGES INTERIEURS NEUFS

### Extrait du CCTP

#### Murs extérieurs

Murs de façade et pignons en agglomérés de béton creux. Enduit extérieur projeté de finition rustique teinte claire (ép. 2 cm)

#### Cloisons

Cloisons de 5 cm, alvéolées composées de 2 plaques de plâtre et d'une résille en carton bakélisée, monté à sec avec rejointoiement par bandes enduites.

#### Isolation thermique verticale

Doublage thermique uniquement coté partie habitable constitué de 8 cm de polystyrène expansé et une plaque de plâtre de 1 cm. (complexe 10+80) collé (lame d'air de 1 cm)

#### Plafonds

Plaques de plâtre de 13 mm d'épaisseur fixées sur ossature métallique et rejointoyées par bandes et enduit spécial.

#### Fenêtres

En bois, pose traditionnelle avec tapée bois

Fenêtres : 2 vantaux ouvrant à la Française, dormant ép. 44mm. Vitrage isolant suivant norme en vigueur ép. 4.6.4

Porte-fenêtre : 2 vantaux ouvrant à la Française, dormant ép. 44mm. Vitrage isolant suivant norme en vigueur ép. 4.6.4

#### Portes intérieures

En bois post-formée de 40mm pré-peinte, serrure avec bec de cane et condamnation

#### Plinthes

Plinthes en sapin hauteur 10 cm dans toutes les pièces du RDC et de l'étage

#### Sols

Chape rapportée au mortier de ciment de 40 mm d'épaisseur serrée à la truelle et finement talochée (sur B.A ép. 80mm avec isolation et étanchéité : polystyrène classe 3 et polyane 100 microns) sur l'ensemble des sols.

Isolation acoustique des sols de l'étage et chambre du RDC par revêtement performance acoustique minimale  $A_{lw} = 5$  dB

#### CHAMBRE 1 - CHAMBRE 2 - CHAMBRE 3 - CHAMBRE 4 - CHAMBRE 5 - PALIER JEUX

**Plafond** : Préparations et 2 couches de peinture blanche « CLERMAT » **FINITION A (soignée)**

**Murs** : Pose de papier peint vinylique sans raccord, en respectant les règles de pose ( D.T.U. 59.4 )

**Boiseries** : Préparations et 2 couches de peinture satinée « DUOL LEVIS » Ton Coquille d'œuf n° 7018 **FINITION A (soignée)**

**Sol** : revêtement SARLON Mousse LAGUNE Litoral

#### CUISINE

**Plafond** : Préparations et 2 couches de peinture blanche « CLERMAT » **FINITION A (soignée)**

**Murs** : Pose de papier peint vinylique sans raccord, en respectant les règles de pose ( D.T.U. 59.4 )

**Boiseries** : Préparations et 2 couches de peinture brillante « Tornol HS / CHINOLITH » Ton Ivoire n° 6042 **FINITION A (soignée)**

**Sol** : Carrelage

#### SALON REPAS

**Plafond** : Préparations et 2 couches de peinture blanche « CLERMAT » **FINITION A (soignée)**

**Murs** : Pose de revêtement mural à peindre M1. Aspect non tissé. Finition satinée en « SYGMACRYL SATIN » Couleur Saumon n° 5015

**Boiseries** : Préparations et 2 couches de peinture satinée « DUOL LEVIS » Ton Saumon n° 5115 **FINITION A (soignée)**

**Sol** : Carrelage

#### HALL et DEGAGEMENT

**Plafond** : Préparations et 2 couches de peinture blanche « CLERMAT » **FINITION A (soignée)**

**Murs** : Pose de papier peint vinylique sans raccord, en respectant les règles de pose ( D.T.U. 59.4 )

**Boiseries** : Préparations et 2 couches de peinture satinée « DUOL LEVIS » Ton Cendré n° 8015 **FINITION A (soignée)**

**Sol** : Carrelage

#### CHAUFFERIE

**Plafond Murs et Boiseries**: Préparations et 2 couches de peinture blanche « CLERMAT ». **FINITION B (courante)**

**Sol** : Carrelage

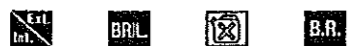
*Nota : Aucun travail de peinture n'est prévu dans les Toilettes et WC*

Examen : B.P.	Spécialité : PEINTURE-REVETEMENTS	Session 2009	DT
Epreuve : E1 - U1 Etude, préparation, suivi d'un ouvrage.		Coeff. 4	Durée : 4 h 30
			Page : 7 / 12

# TORNOL H.S. / CHINOLITH



## Peinture laque alkyde brillant miroir



### Classification

- NF T 36-005 - Famille I - Classe 4 a

### Définition

- Peinture-laque alkyde haut brillant pour travaux d'intérieur et d'extérieur.

### Domaines d'emploi

- Intérieur / Extérieur
- Travaux de décoration.
- Protection des supports pour lesquels il est souhaité une très bonne résistance à l'entretien ou aux intempéries. Locaux d'habitation, magasins, circulations, hôpitaux, collectivités pour finitions de type A ou sur prescriptions spéciales.

### Principales qualités

- Haut brillant durable et stable.
- Excellent rendu sur supports convenablement préparés.
- Bon enrobage des arêtes.
- Absence de grains obtenue par une filtration spécifique et un séchage « hors poussière » court.
- Facilité d'emploi, répartition aisée obtenue, en particulier, par un temps de reprise important.
- Excellente tenue aux intempéries et à l'entretien ménager.
- Pongage à l'abrasif à l'eau possible du jour au lendemain dans des conditions normales de mise en œuvre.
- Economique par son rendement élevé.
- PV alimentaire "blanc" n° 6765 du Centre IANESCO (contact occasionnel inférieur ou égal à 48 heures).

### Caractéristiques

Aspect du film sec :	Brillant, tendu.
Composition :	Liants : résines alkydes longues en huiles. Pigments et charges : dioxyde de titane et/ou pigments sélectionnés. Matières volatiles : solvants pétroliers.
Brillant spéculaire :	• 90 à 95% à 60°C. • 80 à 90% à 20°C suivant la norme ISO 2813.
Extrait sec volumique :	Env. 54,5% ± 2 (blanc).
Masse volumique :	1,20 ± 0,05 (blanc) g/cm <sup>3</sup> .
Point éclair :	42°C.
Viscosité à 20°C :	11 - 13 poises Drage.
Temps de séchage à 20°C et 65% d'humidité relative :	Sec au toucher : 7 heures. Recouvrable : 24 heures
Rendement moyen en surface :	16 à 20 m <sup>2</sup> /litre sur fonds préparés.
Nuances :	Blanc et Nuanciers Reflets 1027 et Façades et Harmonies teintées "L".
Conditionnement :	Blanc, 1 litre, 4 litres, 10 litres. Teintes : 1 et 4 litres.

# CLERMAT

## Peinture mate alkyde thixotrope



### Classification

- NF T 36-005 - Famille I - Classe 4 a.

### Définition

- Peinture mate garnissante à base de résine alkyde thixotrope.

### Domaines d'emploi

- Intérieur.
- Murs et plafonds.
- Utilisable en multicoûches.

### Principales qualités

- Idéal pour plafond et travaux d'entretien.
- Aspect parfaitement mat avec bel arrondi.
- Bon temps de reprise.
- Pouvoir garnissant et opacifiant élevé.
- Bonne facilité d'emploi sans reprise ni embus.
- Uniformise les fonds hétérogènes et masque les révisions.

### Caractéristiques

Aspect du film sec :	Mat, arrondi.
Composition :	Liants : résines alkydes. Pigments : dioxyde de titane, Matière volatile : solvants pétroliers.
Extrait sec volumique :	(59,5 ± 2)%.
Masse volumique :	1,68 ± 0,05 g/cm <sup>3</sup> .
Point éclair :	49°C.
Viscosité à 20°C :	14 - 17 poises.
Temps de séchage à 20°C et 65% d'humidité relative :	Sec au toucher : 2 heures Recouvrable : 24 heures
Rendement moyen en surface :	10 à 12 m <sup>2</sup> /litre.
Nuances :	Blanc et tons pastels et moyens du nuancier Reflets1027.
Conditionnement :	4l - 15l

Examen : B.P.	Spécialité : PEINTURE-RENETEMENTS	Session 2009	DT
Epreuve : E1 - U1 Etude, préparation, suivi d'un ouvrage.		Coeff. 4	Durée : 4 h 30
			Page : 8 / 12



## DUOL

### Peinture Microporeuse Satinée pour boiseries

<b>CLASSIFICATION</b>	AFNOR Famille I classe 4a / 2a (NF T 36-005).
<b>DOMAINE D'EMPLOI</b>	Portes, chassis, volets, corniches, clôtures, etc... Tous types d'immeubles. Milieu rural, urbain, maritime, industriel.
<b>SUBJECTILES</b>	Bois et dérivés. Anciennes peintures propres adhérentes et dépolies si nécessaire.
<b>QUALITES DOMINANTES</b>	Très facile à appliquer. Ne coule pas. Opacifiant et garnissant. Excellent pouvoir mouillant. Film souple et microporeux. Beau rendu.
<b>CARACTERISTIQUES</b>	
<b>Liant</b>	Résine alkyde modifiée et huile polymérisée.
<b>Pigment</b>	Dioxyde de titane rutile non farinant en blanc.
<b>Solvant</b>	Hydrocarbures aliphatiques.
<b>Divers</b>	Matières minérales procurant le pouvoir respirant.
<b>Pouvoir respirant</b>	Peut être appliqué sur bois contenant jusqu'à 20 % d'humidité.
<b>RENSEIGNEMENTS PRATIQUES</b>	
<b>Conditionnement</b>	15 l. - 5 l. (blanc) - 2,5 l. - 0,750 l. (toutes teintes).
<b>Aspect du produit sec</b>	Satiné.
<b>Outils</b>	Brosse rouleau laqueur, pistolet et airless (gicleur : 011 - 013, pression 120 bar).
<b>Dilution</b>	Prêt à l'emploi pour la brosse, le rouleau et l'airless. Pistolet : 10 à 15 % de DT 54.
<b>Nettoyage des outils</b>	LEVIS BRUSH CLEANER ou white spirit.
<b>Conditions d'application</b>	Ne pas diluer afin de ne pas diminuer l'épaisseur du film.
<b>Rendement de surface</b>	13 m <sup>2</sup> /l.
<b>Hors poussière</b>	± 3 heures.
<b>Temps de séchage</b>	4 - 5 heures à 23° C et 50 % H.R.
<b>Délai de recouvrement</b>	24 heures.
<b>Précaution</b>	Remuer doucement avant l'emploi. Ne pas réaliser d'autres mélanges de teintes que ceux proposés par le nuancier.
<b>Sécurité</b>	Voir la fiche de sécurité et indications réglementaires sur l'emballage. Renseignements disponibles et obtention de la fiche de sécurité par n° vert minitel 08.36.05.43.81, 24 h sur 24.

## PERUSTOP



### Peinture d'impression polyvalente



#### Classification

- NF T 36-005 - Famille I - Classe 4a.

#### Définition

- PERUSTOP est une peinture d'impression et de sous-couche à base de résines glycérophtaliques, permettant de recevoir une finition directe en une seule couche à l'intérieur et en 2 couches à l'extérieur.

#### Domaines d'emploi

- PERUSTOP s'applique à l'intérieur sur supports secs et sains (plâtres, bois, etc...) et permet d'obtenir une absorption uniforme. PERUSTOP s'applique à l'extérieur sur supports secs et sains (sauf maçonneries et plâtres).

#### Principales qualités

- Bloque et uniformise les fonds poreux et absorbants.
- Haut pouvoir couvrant = finition en une seule couche à l'intérieur.
- Recommandé pour les plaques de plâtre cartonées.
- Bon arrondi au rouleau permettant une finition d'un bon rendu.

#### Caractéristiques

<b>Aspect du film sec :</b>	Mat.
<b>Composition :</b>	Liants : résines alkydes. Pigments et charges : dioxyde de titane et charges inertes. Matières volatiles : Solvants pétroliers.
<b>Extrait sec volumique :</b>	env. 53 % ± 2.
<b>Masse volumique :</b>	1,47 ± 0,05 g/cm <sup>3</sup>
<b>Viscosité à 20°C :</b>	14 - 17 poises Drage.
<b>Temps de séchage à 20°C et 65% d'humidité relative :</b>	Sec au toucher : 3 heures. Recouvrable : 24 heures.
<b>Rendement moyen en surface :</b>	9 à 12 m <sup>2</sup> /l selon la nature du support.
<b>Nuances :</b>	Blanc
<b>Conditionnement :</b>	4l - 15l

#### Mise en œuvre

<b>Préparation des fonds :</b>	Les supports devront être réceptionnés et préparés conformément aux dispositions de la norme NF P 74.201 (réf. DTU 59.1). • Tous fonds absorbants : plâtre, bois tendres agylohnés, enduits colle
--------------------------------	--

**du matériel :** Pistolet haute pression sans air : 3 à 5 % de white spirit

Examen : B.P.	Spécialité : PEINTURE-REVETEMENTS	Session 2009	DT
Epreuve : E1 - U1 Etude, préparation, suivi d'un ouvrage.		Coeff. 4	Durée : 4 h 30
			Page : 9 / 12

# REVETEMENT MURAL A PEINDRE

## M1

\* COLLECTION 2002 \*

### NOTICE TECHNIQUE ET CONSEILS DE POSE

#### COMPOSITION

- \* **NON TISSE** : Vinyle expansé sur non tissé.
- \* **CELLULOSE** : Toile à base de cellulose renforcée par des fibres de polyester.

#### ASPECTS / CARACTERISTIQUES TECHNIQUES.

- \* **NON TISSE** Poids : 340 g/m<sup>2</sup>.  
Largeur : 1 mètre.  
Longueur : 25 mètres.  
Classement feu M1.  
Produit strippable.
- \* **CELLULOSE** : Toile à base de cellulose renforcée par des fibres de polyester.  
Poids : 240 g/m<sup>2</sup>.  
Largeur : 1,06 mètre.  
Longueur : 25 mètres.  
Classement feu M1.

#### CONSEILS DE POSE.

- \* **NON-TISSE** En pose collée bord à bord, lés inversés, par encollage du mur avec une colle vinylique prête à l'emploi.  
Temps de gommage : 0 à 10 minutes selon la porosité des fonds.  
Temps ouvert : 30 minutes environ à 20 C° et 65% H.R.  
Après séchage : Application de la peinture : 1<sup>re</sup> couche en sigmacryl mat.  
Finition mate : Application de la peinture : 2<sup>me</sup> couche en sigmacryl mat.  
Finition satinée : Application de la 2<sup>me</sup> couche en sigmacryl satiné.

- \* **CELLULOSE** En pose collée, par encollage des lés avec une colle renforcée avec des résines synthétiques type "Glutolin Spécial".

Appliquer une couche de peinture sigmacryl mat sur un fond sain, sec et propre, poser aussitôt la cellulose et maroufler.

Appliquer une seconde couche de peinture sigmacryl mat ou sigmacryl satiné en finition.

#### ENTRETIEN

- \* **NON TISSE** : Lessivable après peinture.  
\* **CELLULOSE** : Lessivable après peinture.

# Vénilia

## PAPIER PEINT VINYLE

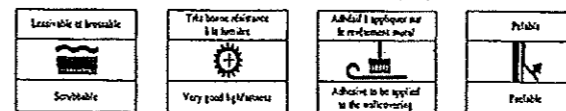
Rouleaux de 10,05 m x 0,53 m - 5,3 m<sup>2</sup>

### SOLID VINYL WALLCOVERING

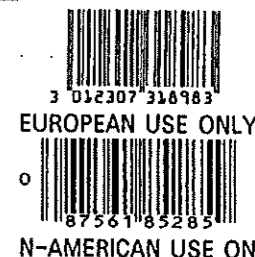
- Heavy quality ( 260g/m<sup>2</sup>) • Very resistant
- Easy hanging • Super washable

Roll size 11 yd. x 20 1/2 in. - 57 sq.ft.

\* Vérifiez que tous les rouleaux sont du même code et du même lot. Ce papier peint vinyle • Check that all rolls have the same pattern and batch number. Use a vinyl paste.



NOM • NAME: MATHILDE  
CODE • NUMBER: 55385 285  
RACCORD • REPEAT: →|0  
LOT • BATCH: RK344



EUROPEAN USE ONLY  
N-AMERICAN USE ONLY

MADE IN FRANCE

#### NOTICE DE POSE

**RECLAMATION** : Si après la pose de 3 lés, vous constatez que le revêtement posé ne présente pas un aspect normal, arrêtez immédiatement la pose. La pose de trois lés valant acceptation du papier-peint, la responsabilité du fabricant sera limitée au produit reconnu défectueux.

**PREPARATION DES FONDS** : Les murs doivent être sains, secs, propres et lisses. Les murs humides devront être traités avant la pose. Les anciennes peintures brillantes ou satinées seront lessivées et dépolies avec un papier de verre.

**COLLE** : Utiliser une colle pour papier-peint vinyl traitée fongicide. La préparer selon les instructions du fabricant :  
Dilution : à l'eau : 300g dans 6 litres. Temps de préparation : 3 minutes. Rendement : 6 rouleaux de papier-peint. Conditionnement : paquet de 300g.

**POSE** : Encoller le lé uniformément, le plier en portefeuille, le rouler et le laisser détrempé de 5 à 10 minutes. Appliquer au mur en chassant soigneusement les bulles d'air, à l'aide d'une spatule plastique. Poser les lés bord à bord. Araser en haut et en bas. Nettoyer la surface avec une éponge mouillée.

**DEPOSE** : La redécoration sera facilitée grâce à une dépose facile, rapide, de la couche de vinyle en tirant sur celle-ci à partir d'un angle.

Examen : B.P.	Spécialité : PEINTURE-REVETEMENTS	Session 2009	DT
Epreuve : E1 - U1 Etude préparation, suivi d'un ouvrage	Coeff. 4	Durée : 4 h 30	Page : 10 / 12

# Colle pour sols plastiques sur tous supports

**Thomsit K 111**

- Permet la pose du PVC sur du PVC
- Convient également pour les moquettes à envers mousse
- Convient pour les dalles linoléum envers polyester-verre
- Temps ouvert très long : jusqu'à 2 heures
- Temps de gommage variable selon l'absorption des supports
- Non inflammable.

? Sensible au froid et à l'humidité

## UTILISATIONS

THOMSIT.K 111 est une colle en dispersion aqueuse spécialement conçue pour le collage des revêtements de sols plastiques. THOMSIT K 111 convient pour les revêtements vinyliques en dalles et en lés ; les revêtements VER ; les moquettes à envers mousse de latex, PVC, PU ; le liège jusqu'à 4 mm d'épaisseur.

THOMSIT K 111, grâce à sa formulation spéciale, peut être utilisée sur supports normalement absorbants à l'état humide (collage traditionnel) après un temps de gommage de 10 à 20 min et sur supports non absorbants (anciens revêtements plastiques, dalles semi-flexibles, peinture ...) à l'état sec, par adhésivage, après un temps de gommage de 45 à 60 min. THOMSIT K 111 convient également pour la pose du linoléum en dalles à envers synthétique (polyester-verre).

NB : Pour le collage des dalles PVC sur d'anciennes dalles PVC, nous consulter.

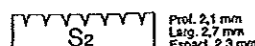
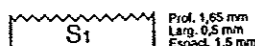
## COMPOSITION

Dispersion aqueuse de résines synthétiques renforcées avec des additifs organiques et minéraux.

## CONDITIONNEMENTS

TYPE D'EMBALLAGE	POIDS NET PAR EMBALLAGE	PALETTISATION
SEAU PLASTIQUE	5 kg	60 seaux
SEAU PLASTIQUE	10 kg	35 seaux

## OUTILS



## DONNEES TECHNIQUES

Couleur : crème  
Consistance : visqueuse  
Valeur du pH : 7,5  
Masse volumique : 1,13 g/cm<sup>3</sup>  
Extrait sec : 61,8 %  
Viscosité Brookfield : 26 Pa.s  
Taux de cendre à + 450°C : 17 %  
Consommation :  
- application au rouleau : env. 200 g/m<sup>2</sup>  
- application à la spatule S2 : env. 250 g/m<sup>2</sup>  
- application à la spatule S1 : env. 250 g/m<sup>2</sup>  
Temps de gommage :  
- supports absorbants : 10 à 20 min\*  
- supports non absorbants : 45 à 60 min\* par adhésivage  
Temps ouvert :  
- supports absorbants : 45 à 60 min\*  
- supports non absorbants : 2 h env.\*  
Température de travail optimale : de + 15 à 25°C  
Praticable après : env. 24 h  
Résistance finale acquise après : env. 72 h  
Résistance aux roulettes des sièges : oui (DIN 68131)  
Résistance à la température :  
- de la colle : de 0°C à + 50°C  
- du collage : jusqu'à + 50°C  
Convient sur sol chauffant.  
Résistance à l'humidité : limitée  
Teneur en chlore : < 1 %  
Teneur en azote : < 1,5 %  
Point éclair : néant  
Etiquetage de danger : néant  
Stockage : 12 mois sous des conditions  
Résistance au cisaillement : 30 MPa

## OBSERVATIONS ET RECOMMANDATIONS

- La reconnaissance des supports appartient à l'applicateur qui engage sa responsabilité et qui, le cas échéant, est tenu de signaler les problèmes, formuler les réserves, et proposer les solutions.
- Respecter les prescriptions de pose des fabricants de revêtements.
- Lors d'une pose sur sols chauffants, ceux-ci doivent être conformes aux DTU en vigueur et au cahier des charges du CSTB.
- Bien respecter les délais de séchage de la dalle et/ou de la chape.
- Eliminer les taches de colle fraîche avec un chiffon humide.
- Ne pas verser dans les conduits d'évacuation.
- Crainte de gel.
- A conserver hors de portée des enfants.

# SARLON MOUSSE

Lagune/Littoral

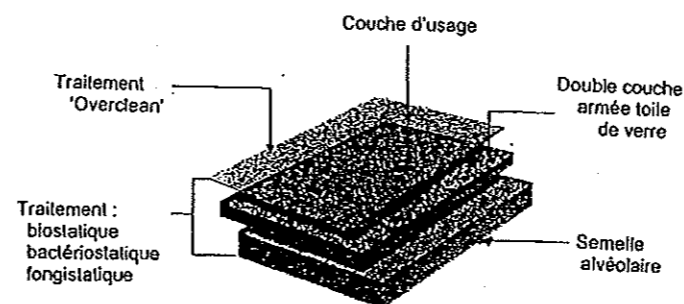
Rouleaux de 10 ml 20 ml ou 35ml

Acoustique certifiée



SARLON MOUSSE	2S2	2S3
Epaisseur	2,7 mm	2,9 mm
Couche d'usage	0,27 mm	0,32 mm
Poids total moyen	1,8 kg/m <sup>2</sup>	2,2 kg/m <sup>2</sup>
Dimension	Largeur 2 m	
Conditionnement	Rouleaux de 10, 20 ou 35 ml	
Classement UPEC	U2s P2 E2/3 C2	U2s P3 E2/3 C2
Certificat NF-UPEC A n°	304-001.1	304-016.1
Classification européenne selon NF-EN 651	Classe 23	Classées 23-31
Résistance à l'abrasion NF-EN 660	Groupe T	
Efficacité acoustique certifiée	ΔL <sub>w</sub> = 20 dB*	ΔL <sub>w</sub> = 19 dB*
Réaction au feu selon la norme NF-P 92-506	M3 (PV. N° RA 97-417)	M3 (PV. N° RA 98-515)
Résistance à la lumière	Excellente, 7 à l'échelle des bleus	
Comportement électrostatique selon NF-P 62-001	Classe 1	
Résistance électrique transversale selon NF-EN 1081	Environ 10 <sup>9</sup> Ohms	
Résistance Thermique (m <sup>2</sup> . K/W)	Convient au chauffage par le sol	
Protection de surface OVERCLEAN	**oui	oui

\* équivalent ancien indice :  
• 2S2 : ΔL = 18 dB (A)  
• 2S3 : ΔL = 17 dB (A)  
\*\* sur la gamme Lagune



## DOMAINES D'UTILISATION

Maisons individuelles, parties privées des immeubles collectifs, hôtels, bureaux individuels.

## MISE EN ŒUVRE

Pose par collage en plein sur tous supports plans, secs, rigides et propres, à une température (support et atmosphère) ≥ 10°C conformément au D.T.U. n° 53.2 (NF P62-203-1). Le support recevra l'application d'un enduit de lissage. Les rouleaux seront maintenus debout et déballés à une température de 10°C au moins, nécessaire aussi à la pose.

**COLLES :** il est recommandé d'utiliser des colles en dispersion acrylique type "COLLES 422" de FORBO-SARLINO ou "HELMIFIX" de FORBO HELMITIN, à étaler sur le sol en simple encollage avec une spatule finement dentée à raison de 250 à 300g/m<sup>2</sup>. Afficher le revêtement sur la colle avant que les sillons soient trop fermes puis marouflés.

**POSE :** l'inversion des lés est toujours souhaitable.

**TRAITEMENTS DES JOINTS :** les joints doivent dans tous les cas être traités : avec une soudure à froid, avec un liquide type "NOVIWELD 671" de FORBO-SARLINO, à raison de 2,5 cm<sup>2</sup> au mètre linéaire, ou soudé à chaud avec cordon d'apport.

## PROTECTION

Se conformer au D.T.U. 53.2. (NF P62-203-1)

Tout revêtement de sol doit être protégé contre les risques de poinçonnement provoqués par les meubles ou objets à pieds pointus ou à bords tranchants. L'utilisation de protection en cuir, en matière plastique ou en feutre est recommandée, celle en caoutchouc et les platines métalliques sont à exclure.

## ENTRETIEN

Se conformer au D.T.U. 53.2. (NF P62-203-1)

Le revêtement présente une surface étudiée pour permettre un entretien facile à sec ou à la serpillière humide. Le nettoyage s'effectue à l'eau additionnée d'un détergent, ou d'un shampooing cirant, en évitant tout excès.

Ne jamais utiliser : acétone, trichloréthylène, virificateur et vernis. Un aspect de surface plus brillant peut être obtenu par l'emploi d'une émulsion autolustrante.

Le traitement de surface appliqué à la qualité SARLON MOUSSE 2S3 en lés de 2 m évite la mise en cre et permet un entretien simplifié.

Examen : B.P.	Spécialité : PEINTURE-REVEITEMENTS	Session 2009	DT
Epreuve : E1 - U1 Etude préparation, suivi d'un ouvrage	Coeff. 4	Durée : 4 h 30	Page : 11 / 12

# TARIF H.T indicatif des matériaux en euros au 07.01.08

- PRODUITS PHASE SOLVANT	Conditionnements	Prix net <u>unitaire</u> Kg ou litre <i>blanc</i>	Prix net <u>unitaire</u> Kg ou litre <i>Teintes de base</i>
<b>CLERMAT</b> peinture mate pochable	15 litres 4 litres	3.65 3.92	
<b>TORNOL H . S</b> Peinture brillante alkyde	10 litres 4 litres 1 litre	4.46 4.74 7.66	4.92 5.38 8.12
<b>DUOL</b> Peinture microporeuse satinée	15 litres 5 litres 2.5 litres 0.750 litre	3.69 3.96 4.28 5.26	4.36 5.48
<b>PERUSTOP</b> Peinture d'impression polyvalente	15 litres 4 litres	2.94 3.21	
-REVETEMENTS SOL ET MUR	Bobines ou Rouleaux	Prix du mètre linéaire (ml) ou du m <sup>2</sup>	Prix unitaire
<b>Revêtement mural à peindre M1</b> Aspect non tissé 340 g/m <sup>2</sup>	25 ml	2.46 le ml	
<b>Revêtement mural à peindre M1</b> cellulose 240 g/m <sup>2</sup>	25 ml	2.43 le ml	
<b>Vénilia</b> Papier peint vinyle 260 g/m <sup>2</sup>	(10.05 m x 0.53 m)		11.40
<b>SARLON MOUSSE Lagune/Littoral</b> 2S2 - 2S3	35 ml 20 ml 10 ml	13.25 le m <sup>2</sup> 13.25 le m <sup>2</sup> 13.25 le m <sup>2</sup>	

Examen : <b>B.P.</b>	Spécialité : <b>PEINTURE-REVETEMENTS</b>	Session <b>2009</b>	<b>DT</b>
Epreuve : <b>E1 - U1 Etude, préparation, suivi d'un ouvrage.</b>		Coeff. <b>4</b>	Durée : <b>4 h 30</b>
			Page : <b>12/12</b>

Copyright © 2026 FormaV. Tous droits réservés.

Ce document a été élaboré par FormaV® avec le plus grand soin afin d'accompagner chaque apprenant vers la réussite de ses examens. Son contenu (textes, graphiques, méthodologies, tableaux, exercices, concepts, mises en forme) constitue une œuvre protégée par le droit d'auteur.

Toute copie, partage, reproduction, diffusion ou mise à disposition, même partielle, gratuite ou payante, est strictement interdite sans accord préalable et écrit de FormaV®, conformément aux articles L.111-1 et suivants du Code de la propriété intellectuelle. Dans une logique anti-plagiat, FormaV® se réserve le droit de vérifier toute utilisation illicite, y compris sur les plateformes en ligne ou sites tiers.

En utilisant ce document, vous vous engagez à respecter ces règles et à préserver l'intégrité du travail fourni. La consultation de ce document est strictement personnelle.

Merci de respecter le travail accompli afin de permettre la création continue de ressources pédagogiques fiables et accessibles.