



Ce document a été mis en ligne par l'organisme [FormaV](#)®

Toute reproduction, représentation ou diffusion, même partielle, sans autorisation préalable, est strictement interdite.

Pour en savoir plus sur nos formations disponibles, veuillez visiter :

[www.formav.co/explorer](http://www.formav.co/explorer)



**S C É R É N**

SERVICES CULTURE ÉDITIONS  
RESSOURCES POUR  
L'ÉDUCATION NATIONALE

Ce document a été numérisé par le CRDP de Rennes

pour la

**Base Nationale des Sujets d'Examens de l'enseignement  
professionnel**

Ce fichier numérique ne peut être reproduit, représenté, adapté ou traduit sans autorisation.

# CORRIGE

**Ces éléments de correction n'ont qu'une valeur indicative. Ils ne peuvent en aucun cas engager la responsabilité des autorités académiques, chaque jury est souverain.**

**SESSION: 2010**

**Brevet Professionnel**

**PEINTURE ~ REVETEMENTS**

**ÉPREUVE:**

**E1 U1: ÉTUDE, PRÉPARATION, SUIVI D'UN OUVRAGE.**

**DOSSIER DE TRAVAIL-SUJET**

**Partie écrite.**

**CORRIGE**

<b>PAGES</b>	<b>11 DOCUMENTS</b>	<b>DOCUMENTS REPNSES</b>
P 1/11 & 2/11	Situation- travail demandé et barème	
P 3/11 & 4/11	ETUDE N°1 : Analyse de travail et mode opératoire	DR1 & DR2
P 5/11	ETUDE N°2 : Implantation-calepinage	DR3
P 6/11	ETUDE N°3 : Etude quantitative	DR4
P 6/11	ETUDE N°4 : Calcul des temps d'exécution	DR4
P 7/11 & 8/11	ETUDE N°5 : Technologie générale	DR 5 & DR 6
P 9/11 a11/11	ETUDE N°6 : Arts appliqués	DR 7 à DR 9

<b>Sujet National</b>	<b>Session 2010</b>	<b>CORRIGE</b>	<b>TIRAGES</b>
<b>BP PEINTURE - REVETEMENTS</b>		<b>CODE(S) EXAMEN(S) :</b>	
<b>Épreuve : E1- Etude, préparation, suivi d'un ouvrage</b>	<b>Durée: 4 h 30</b>	<b>Coef: 4</b>	<b>Page 1/11</b>
<b>Partie écrite</b>			

Base Nationale des Sujets d'Examens de l'Enseignement Professionnel  
Réseau SCEREN

**BAREMES**

N° QUESTIONS	TRAVAIL DEMANDE	NOTES
ETUDE N°1	<b>ORGANISATION DU TRAVAIL - DR1 - DR2</b>	/20
	<u>Question 1.1 : ANALYSE DE TRAVAIL - DR1</u>	/10
	<u>Question 1.2 : MODE OPERATOIRE - DR2</u>	/30
	<b>TOTAL</b>	<b>/20</b>
ETUDE N°2	<b>IMPLANTATION &amp; CALEPINAGE - DR3</b>	/20
	<u>Question 2.1 : IMPLANTATION &amp; CALEPINAGE - DR3</u>	
	<b>TOTAL</b>	<b>/20</b>
ETUDE N°3	<b>ETUDE QUANTITATIVE ET ESTIMATIVE - DR4</b>	/20
	<u>Question 3.1 : ETUDE QUANTITATIVE - DR4</u>	/03
	<u>Question 3.2 : ETUDE ESTIMATIVE - DR4</u>	/02
	<u>Question 3.3 : ETUDE QUANTITATIVE - DR4</u>	/02
	<u>Question 3.4 : ETUDE ESTIMATIVE - DR4</u>	/02
	<b>TOTAL</b>	<b>/27</b>
ETUDE N°4	<b>CALCUL DES TEMPS D'EXECUTION - DR4</b>	/20
	<u>Question 4.1 : CALCUL DES TEMPS D'EXECUTION - DR4</u>	/20
	<b>TOTAL</b>	<b>/20</b>
ETUDE N° 5	<b>TECHNOLOGIE GENERALE - DR5 - DR6 - DR7</b>	/10
	<u>Question 5.1 : LES COLLES - DR5</u>	/18
	<u>Question 5.2 : LES TECHNIQUES DE DECORATION - DR5</u>	/05
	<u>Question 5.3 : CLASSIFICATION - DR6</u>	/04
	<u>Question 5.4 : MOYENS DE CONTROLE - DR6</u>	/18
	<u>Question 5.5 : SOLUTIONS TECHNIQUES - DR6</u>	/18
	<u>Question 5.6 : LE RAGREAGE - DR6</u>	/73
	<b>TOTAL</b>	<b>/73</b>
ETUDE N°6	<b>DESSIN D'ARTS APPLIQUES</b>	/15
	<u>Question 6.1 : ANALYSE - DR7 - DR8</u>	/15
	<u>Question 6.2 : REALISATION - DR7 - DR9 - Papier dessin A3</u>	/30
	<b>TOTAL</b>	<b>/200</b>
	<b>NOTE E1-U1 (en points entiers ou demi-points)</b>	<b>/20</b>

Base Nationale des Sujets d'Examens de l'enseignement  
Réseau SCEREN

<b>Sujet National</b>	<b>Session 2010</b>	<b>CORRIGE</b>	<b>TIRAGES</b>
BP PEINTURE – REVETEMENTS		CODE(S) EXAMEN(S) :	
Epreuve : E1- Etude, préparation, suivi d'un ouvrage	Durée: 4 h 30	Page 2/11	
Partie écrite	Coef. : 4		

## MISE EN SITUATION

Une cliente fait appel à vos services pour des travaux de décoration et de rénovation intérieurs de la salle de séjour et des chambres 1 & 2 de son pavillon.  
Après prise de connaissance et analyse du dossier technique et des désirs de votre cliente vous répondrez aux questions posées dans les documents réponses suivants.  
Les travaux sont demandés en qualité de finition A, conformément aux DTU 59.1 & 59.3

### ETUDE N°1 : ANALYSE DE TRAVAIL-ORGANISATION ET MODE OPERATOIRE.

#### Question 1.1 : ANALYSE DE TRAVAIL-ORGANISATION

**20 POINTS**

On vous demande de réaliser dans le tableau ci-joint, l'analyse de travail du séjour et des chambres 1 & 2, en tenant compte de la chronologie logique des travaux et des temps de séchage nécessaires à la bonne réalisation de ce chantier. Dossier technique 3/7

N°	DESIGNATION PIECES ET SUBJECTILES	TACHES A EFFECTUER	CONSIGNES DE SECURITE
1		AMENAGER	Le chantier et aire de stockage
2	PLAFONDS, MENUISERIES INTERIEURES PORTES ET PLINTHES	LESSIVER, RINGER REBOUCHER PONCER REVISER LES ENDUITS PONCER, DEPOUSSIERER IMPRIMER	Laisser sécher entre opérations de rebouchage, et impressions.
3	MURS SEJOUR ET CHAMBRES	ARRACHER REVISER	Le papier-peint reboucher, poncer, imprimer. <i>Tps de séchage à prendre en cpte</i>
4	SOLS SEJOUR ET CHAMBRES	ARRACHER SCRAPER EVACUER BALAYER ASPIRER APPLIQUER	Les moquettes Les résidus de colles Les déchets Les sols, soigneusement
5	PLAFONDS MENUISERIES INTERIEURES PORTES ET PLINTHES	PEINDRE	Le primaire et laisser sécher. Les premières couches en commençant par les plafonds.
6	MURS DU SEJOUR	IMPLANTER	Laisser sécher La frise
7	PLAFONDS MENUISERIES INTERIEURES PORTES ET PLINTHES	PEINDRE	Les deuxièmes couches en commençant par les plafonds. Laisser sécher
8	MURS DU SEJOUR	POCHER	Les décors de la frise et laisser sécher
9	SOLS SEJOUR ET CHAMBRES	RAGREER	En commençant par les chambres. <i>Tps de séchage à prendre en cpte</i>
10	MURS CHAMBRES	POSER	Le revêtement mural
11	MURS DU SEJOUR	MASQUER APPLIQUER	La frise L'enduit à la chaux en partie haute puis en partie basse Laisser sécher
9	SOLS SEJOUR ET CHAMBRES	DEMASQUER ASPIRER IMPLANTER ENCOLLER LAISSER GOMMER POSER	<i>Tps de gommage à prendre en cpte</i>
10	SOLS SEJOUR ET CHAMBRES	FIXER	les barres de seuils
11	ENSEMBLE DU CHANTIER	NETTOYER	NETTOYER LE CHANTIER EVACUER LES DECHETS PAR PERSONNEL AGREE
12	RECEPTIONNER		Le chantier

<b>Sujet National</b>		<b>Session 2010</b>		<b>CORRIGE</b>		<b>TIRAGES</b>	
BP PEINTURE – REVETEMENTS				CODE(S) EXAMEN(S) :			
Épreuve : E1 - Etude, préparation, suivi d'un ouvrage				Durée: 4 h 30		Page 3/11	
Partie écrite				Coef. : 4		DR1	

**ETUDE N°1 : ANALYSE DE TRAVAIL-ORGANISATION ET MODE OPERATOIRE.**

**Question 1.2 : MODE OPERATOIRE**

**10 POINTS**

On vous demande de réaliser dans le tableau ci-contre le mode opératoire de la pose en pointe de diamant du papier-peint à rayures verticales que vous allez poser sur le plafond du séjour.

Vous dessinerez l'implantation des lés sur le schéma ci contre (largeur du lé dans le plan = 1,5 cm) et indiquerez le point de départ de pose des premiers lés, ainsi que la progression de pose pour les lés suivants.

Lister les consignes d'hygiène et de sécurité pour la réalisation de ses travaux.

N°	OPERATIONS	RENSEIGNEMENTS TECHNIQUES - MATERIEL
1	PREPARER	Le poste de travail
2	TRACER	Le cadre du panneau, ses diagonales et les traits de référence (médiannes)
3	DEBITER	Les lés 1, 2, 3 et 4
4	ENCOLLER	Les 4 lés
5	POSER	Les lés en les superposant
6	EFFECTUER	Une coupe double sur la diagonale, ôter les parties en surplus, puis confectionner le joint sur la diagonale
7	REPETER	Les opérations 5, 6, 7 et 8 puis 9 à 16
8	ARASER	Les lés en périphérie du panneau.
9	NETTOYER	Les traces de colle et le matériel à l'eau claire et ranger le chantier.

/4

**HYGIENE ET SECURITE :**

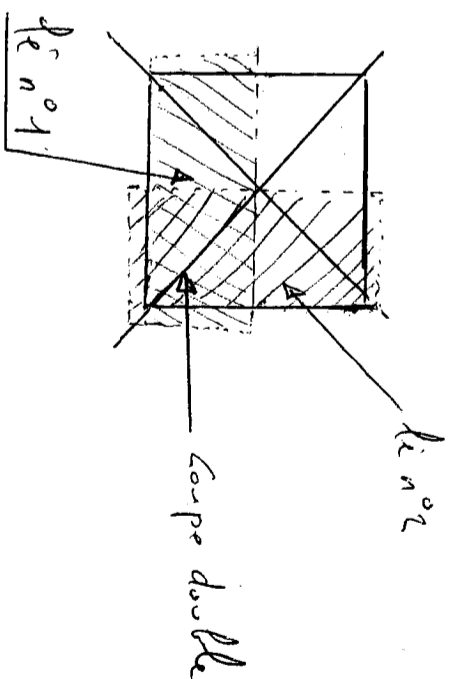
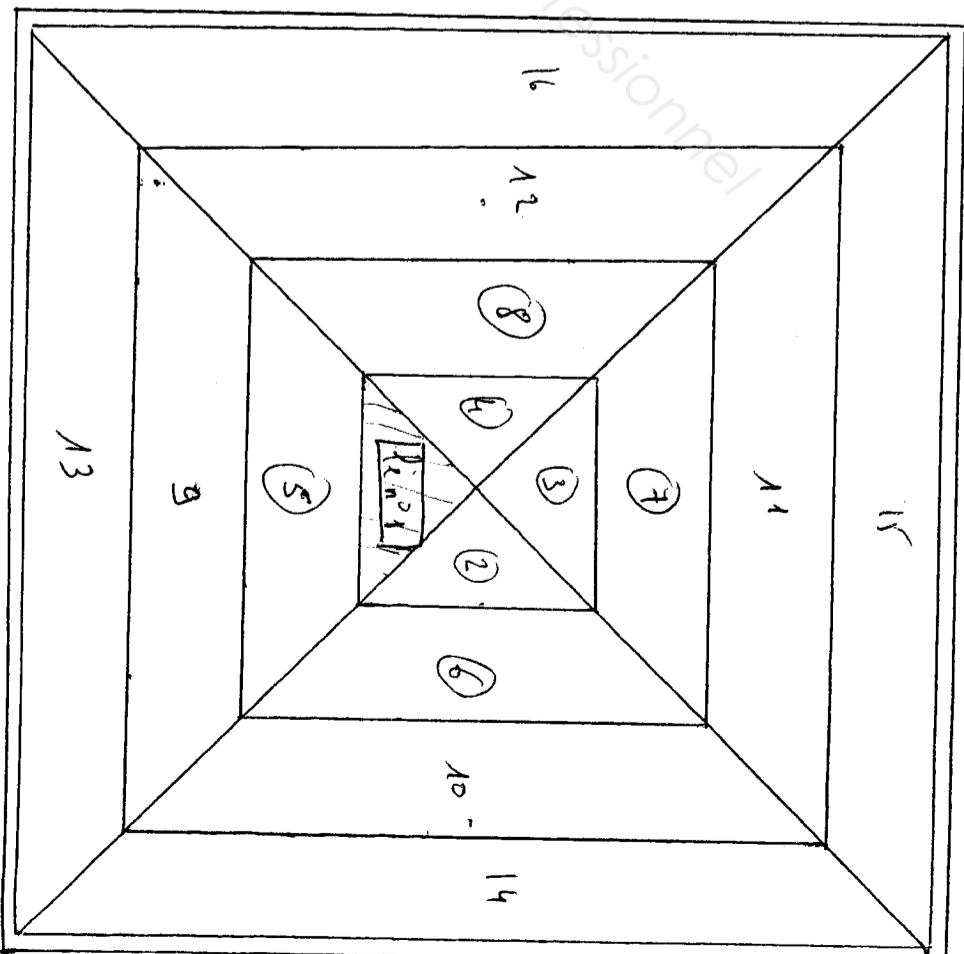
Lors de l'utilisation du cutter, penser à mettre la sécurité pendant l'utilisation et à rentrer la lame après utilisation.  
 Ramasser les chutes de papier au fur et à mesure pour éviter de glisser dessus.  
 Nettoyage du matériel et mains à l'eau claire  
 Utilisation du matériel d'accès conforme aux réglementations en vigueur.

/1

L'implantation des lés :

**Consignes de pose**

Pose du papier peint avec les rayures parallèles aux cotés du carré. Raccords des rayures sur les diagonales du carré



/5

<b>Sujet National</b>	<b>Session 2010</b>	<b>CORRIGE</b>	<b>TRRAGES</b>
<b>BP PEINTURE - REVETEMENTS</b>		<b>CODE(S) EXAMEN(S) :</b>	<b>DR2</b>
<b>Épreuve : E1 - Etude, préparation, suivi d'un ouvrage</b>	<b>Partie écrite</b>	<b>Durée: 4 h 30</b> <b>Coef. : 4</b>	<b>Page 4/11</b>

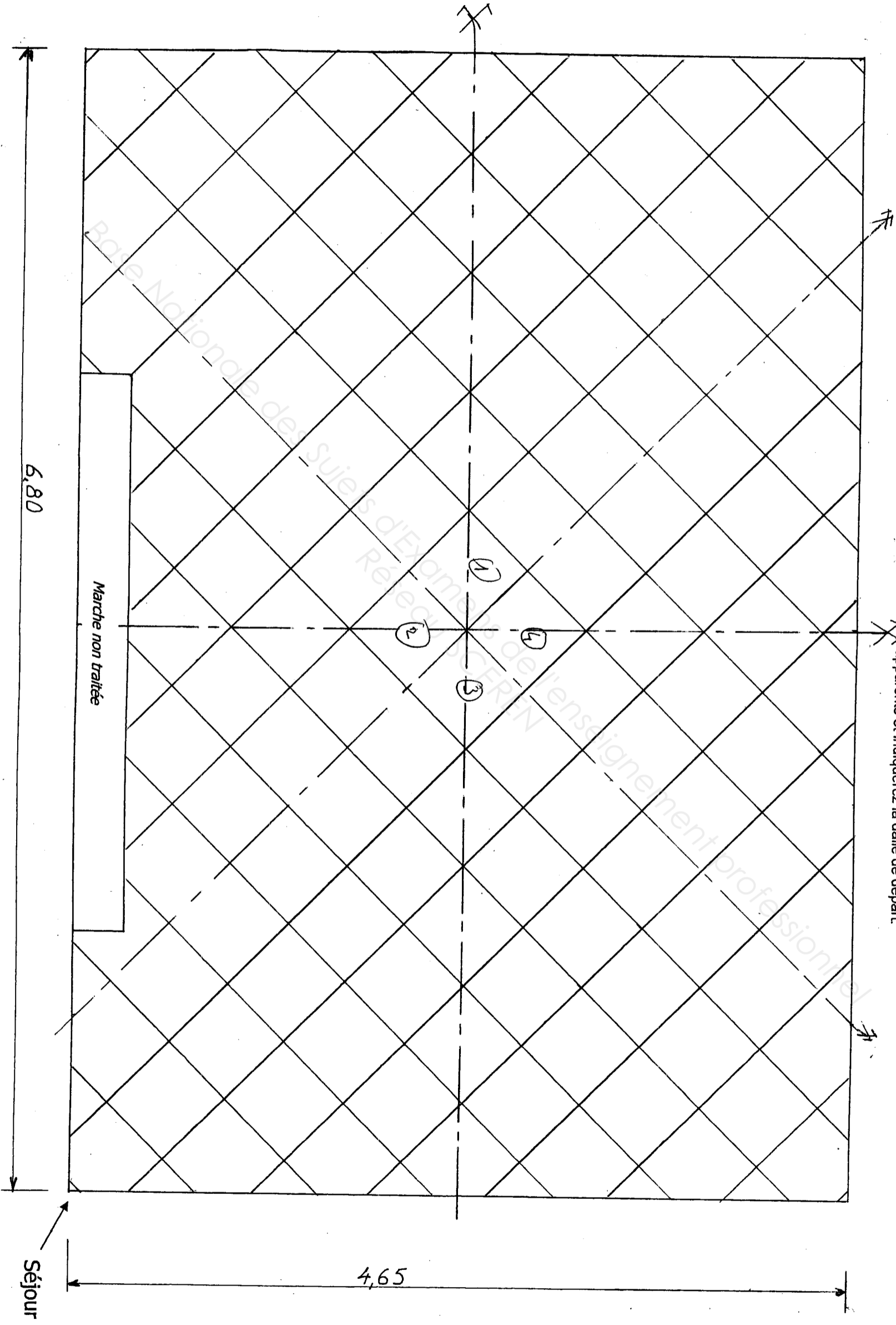
**ETUDE N°2 : IMPLANTATION ET CALEPINAGE**

**Question 2.1 : PLAN DE CALEPINAGE du séjour**

**20 POINTS**

1-2-3-4 = Dalles de départ

A partir des traits de construction ci-dessous « partie du séjour » DT2/7:  
 1/ Continuer le tracé du pourtour de la même pièce échelle 1/25  
 2/ Réaliser le plan de calepinage de la pose en diagonale des dalles du séjour. Vous laisserez vos traits de construction apparents et indiquerez la dalle de départ.



<b>Sujet National</b>		<b>Session 2010</b>		<b>CORRIGE</b>		<b>TIRAGES</b>	
BP PEINTURE - REVETEMENTS		CODE(S) EXAMEN(S) :		Durée: 4 h 30		Page 5/11	
Épreuve : E1- Etude, préparation, suivi d'un ouvrage		Partie écrite		Coef. : 4		<b>DR3</b>	

### ETUDE N° 3 : ETUDE QUANTITATIVE

#### Question 3.1 : ETUDE QUANTITATIVE

20 POINTS

Faire l'étude quantitative pour la réalisation de la pose en diagonale des dalles dans le séjour.  
(La marche ne sera pas traitée)  
Détaillez vos calculs de manière claire.

Documents ressources dans dossier technique 2/7 à 6/7

#### Détails de vos calculs :

Dimensions SEJOUR = 6,80 X 4,65

Surface = 31,62m<sup>2</sup>

Désignation	Nom du produit	Consommation	Conditionnement	Quantité à commander
Primaire d'accrochage	EPONAL PRIMEPOX	100 Gr./m <sup>2</sup>	Kit bi-composant en seau de 10 Kg.	5,548 KG soit 1 SEAU.
Ragréage	ROXOLFLEX	1,5 Kg. par mm. D'ép. / m <sup>2</sup>	Sac de 25 Kg.	249,66 KG * soit 10 SACS.
Colle	DALFIX	90 à 120 Gr./m <sup>2</sup>	Seaux de 5 ou 15 Kg.	4,99 KG à 6,66 KG soit 1 ou 2 SEAUX DE 5 KG.
Dalles	TECSOM 3680	50 X 50 Cm.	Carton de 20 dalles soit 5m <sup>2</sup> .	237 dalles *2 soit 11,85 cartons. 12 Cartons soit 240 dalles

#### Question 3.2:

Quelle est la quantité de dalles entières ? De dalles découpées en périphéries ?

3 POINTS

Dalles entières = 54

Dalles découpées = 60

#### Question 3.3:

Quelle quantité commandez-vous ? Combien de dalles vous reste-t-il ?

2 POINTS

Quantité commandée = 6 cartons de 20 dalles

Dalles restantes = 6 dalles.

#### Question 3.4: DECODAGE DE DOCUMENTS

2 POINTS

Recherchez le coefficient d'absorption acoustique des dalles Tecsom 3680 sur DT6/7 ?

$\alpha_w = 0,20$

Commentez ce résultat ?

$0,20 = 20\%$  d'absorption et  $80\%$  de réflexion

### ETUDE N° 4 : CALCUL DES TEMPS D'EXECUTION.

#### QUESTION 4.1: CALCUL DES TEMPS D'EXECUTION

20 POINTS

Après avoir listé les tâches proposées dans la série des prix « batiprix », pour la mise en œuvre des sols du chantier. On vous demande de calculer le temps d'exécution nécessaire à la réfection du sol du séjour.

Détaillez vos calculs de manière claire et lisible. Documents ressources « extrait du bordereau des prix « Batiprix » Dossier technique 7/7.

#### Liste des tâches:

DESIGNATION DES OUVRAGES.	UNITE	QUANTITE	TEMPS MOYEN UNITAIRE	TEMPS D'EXECUTION
Dépose de la moquette grattage et évacuation comprise	m <sup>2</sup>	31,62	0,230	7,27
Application d'un primaire	m <sup>2</sup>	31,62	0,100	3,16
Application enduit de lissage P3	m <sup>2</sup>	31,62	0,220	6,95
Pose de dalles plombantes U3P3 de 50 X 50 cm.	m <sup>2</sup>	31,62	0,300	9,48
Pose de barres de seuil en laiton vissée	ml	2,40	0,220	0,52

TEMPS TOTAL D'EXECUTION : 27 heures et 38 millièmes d'heures soit  
 $27 \text{ heures} + \frac{38 \times 60}{100} = 22,8$

27 heures + 22,8 minutes soit 27 HEURES ET 23 MINUTES

Sujet National	Session 2010	CORRIGE	TIRAGES
BP PEINTURE - REVETEMENTS		CODE(S) EXAMEN(S) :	DR4
Épreuve : E1 - Etude, préparation, suivi d'un ouvrage		Durée: 4 h 30 Coef. : 4	Page 6/11

**ETUDE N° 5: TECHNOLOGIE GENERALE.**

**Question 5.1: LES COLLES**

**10 POINTS**

A partir du dossier technique 3/7 et 4/7, vous devez poser des dalles plombantes amovibles dans le séjour et les chambres.

✓ Quelle est la durée du temps ouvert de la colle utilisée pour la pose des dalles?

**REPONSE :**

permanent (hors poussière)

✓ Schématiser dans le temps les différentes phases d'un collage.

**REPONSE :**

temps de gommage (60mm .)

temps de travail =  
LE TEMPS OUVERT = PERMANENT (hors poussière)

mise en trafic 12h après la pose

✓ Que signifie le mot « tack »

**REPONSE :**

C'est le pouvoir piégeant de la colle.

✓ Indiquer le mode de nettoyage et de vos outils lors de l'utilisation de cette colle.

**REPONSE :**

Immédiatement à l'eau.

✓ Comment évacuez-vous les résidus et camions vides de colle selon la législation en vigueur ?

**REPONSE :**

Ne pas déverser dans les égouts ni dans les cours d'eau.

Incinération ou décharge publique (à l'état durci) avec l'accord de l'autorité locale.

Déchets: Recycler ou éliminer conformément aux législations en vigueur, de préférence par un collecteur ou une entreprise agréée.

Ne pas contaminer le sol ou l'eau avec des déchets, ne pas procéder à leur élimination dans l'environnement.

Emballages souillés: Vider complètement le récipient. Conserver la(les) étiquettes sur le récipient. Remettre à un éliminateur agréé.

**Question 5.2: LES TECHNIQUES DE DECORATION-LE FAUX BOIS**

**18 POINTS**

A partir du dossier technique 3/7, vous devez réaliser un faux bois « imitation chêne clair » sur les portes des placards.

✓ Indiquer le principe d'exécution détaillé de l'imitation du chêne clair ainsi que la formulation des fonds et glacis.

**REPONSE :**

Le principe général est la restitution de l'aspect du bois.

1. APPLIQUER le fond de manière très soignée, lissage parfait de l'enduit au bouchon pore, dans le sens que l'on veut donner au bois( avant vernissage ou encaustiquage)
2. GLACER par petite surface ( 1 m<sup>2</sup>) avec soin
3. PEIGNER, à la toile puis peignage au peigne métallique moyen dans le sens du peignage à la toile, finir au peigne fin.
4. EXECUTER les ronces au drap ou au bouchon de liège, en restant sobre, ne pas exagérer les décors.

✓ Quel outillage utilisez-vous pour la réalisation des faux-bois ?

**REPONSE :**

- Toile à chiffonner en lin qui ne peluche pas sur le glacis.
- Bandes de drap de billard, ou calicot replié en épaisseur ou mèche de coton en largeur de 10 à 20 mm.
- Peignes en acier en 4 largeurs et 3 grains différents, les peignes peuvent être également en cuir, liège ou caoutchouc.
- Brosse à glace ou plates dit « queue de morue à vernir »
- Spalters n° 42 pour croiser le glacis
- Spalters n° 05, 36, 33 et 20 pour adoucir
- Spalters n° 0, 34, 18 et 15 pour les effets.
- Veinette, peigne à recouper pour réglage
- Palette
- Godet
- Bouchon de liège.

Sujet National	Session 2010	CORRIGE	TIRAGES
BP PEINTURE – REVETEMENTS		CODE(S) EXAMEN(S) :	DR5
Épreuve : E1- Etude, préparation, suivi d'un ouvrage		Durée: 4 h 30 Coef. : 4	Page 7/11

**Question N° 5.3 : CLASSIFICATIONS**

**5 POINTS**

Deux classements sont possibles concernant la pose des dalles dans le séjour (Tableau DT 6/7), repérés par des abréviations. Repérer ses deux classements ?

**CLASSEMENTS :**

- UPEC

- M3

Donnez la signification détaillée de ses « abréviations ».

**DETAILS DES ABREVIATIONS :**

- CLASSEMENT UPEC : Usure à la marche (abrasion) , Poinçonnement (meuble, chute d'objets) , Comportement à l'eau (humidité, nettoyage) , Tenue aux agents chimiques (répercussions physiques type taches indélébiles...)
- U3. Locaux collectifs à usage fréquent
- P3. Locaux sans restriction de trafic ou de mobilier
- E1. Locaux secs à entretien humide exceptionnel.
- C0. Utilisation exceptionnelle de produits ménagers.
- CLASSEMENT M : Classification Norme NF-P. 92.507**
- Selon leur réaction au feu des revêtements appliqués sur leurs supports et des matériaux d'aménagement intérieur, en 5 catégories :

**M 3 : M3 matériaux " moyennement inflammables " "**

**Question 5.4 : MOYENS DE CONTROLE**

**4 POINTS**

Avant de commencer la réfection du sol séjour vous devrez effectuer certains points de contrôle, lesquels ? Précisez les moyens utilisés.

- Vérifier que le support soit dur sec sain et plan
- Contrôle de dureté : SHORE C
- Contrôle de l'humidité avec humidimètre
- Contrôle visuel de l'aspect : nature et état du support, adhérence, cloquage .....
- Contrôle de la planéité avec une règle de 2 m

**Solutions proposées :**

Chercher la cause éventuelle et réparer ( fuite, infrastructure... )  
Traces de colles Scaper les traces de colles  
Détachements chape gratter les parties inadhérentes après sondage, aspirer, fixer, reboucher les trous avec ragréage puis terminer par ragréage .

**Question 5.6: LE RAGREAGE**

**18 POINTS**

Quel genre de ragréage utiliserez-vous pour la pose des dalles proposées ?

Quel produit allez-vous utiliser sur le chantier ?

Quelle épaisseur minimum déposerez-vous au sol ?

Indiquer la méthode de préparation d'un ragréage ainsi que l'outillage que vous utiliserez, quelles précautions prendrez-vous et pourquoi ?

Quelles sont les conditions d'application du ragréage ?

Donner le temps de la mise en trafic ?

Donnez le temps nécessaire avant la mise en œuvre des dalles ?

Document ressource DT 6/7

**REPONSES :**

Genre du ragréage utilisé : P3

Produit utilisé : ROXOL FLEX

Épaisseur minimum : 3 mm.

**Méthode de préparation :** A l'aide d'un malaxeur équipé d'un fouet dont la vitesse de rotation n'excèdera pas 500 tours/mn, Verser 1 sac d'enduit dans 6 litres d'eau propre. Laisser reposer 1 mn à 1 mn 30, remélanger pendant 30 secondes. L'enduit est prêt. Au moyen d'une lisseuse inoxydable, "lirer" à zéro, puis lisser et régler de façon régulière. Une seule passe est nécessaire pour des applications comprises entre 1 et 10 mm.  
Nettoyage de l'outillage immédiatement à l'eau .

**Précautions à prendre :**

- Vérification de l'état du fil d'alimentation électrique du malaxeur car un fil endommagé peut engendrer des courts circuits et entraîner un incendie .
- Vérification du compteur électrique.
- Utilisation d'un masque à poussières est recommandable car l'enduit de ragréage dégage des poussières irritantes, pendant la préparation, possibilité d'aérer mais si la température excède les 25 °C, éviter d'aérer pendant l'application de l'enduit risque de tension de l'enduit .
- Utilisation de gants car l'enduit de ragréage peut provoquer des réactions type dermatite.
- l'application d'un primaire d'accrochage est recommandé afin d'éviter le grillage de l'enduit de ragréage.

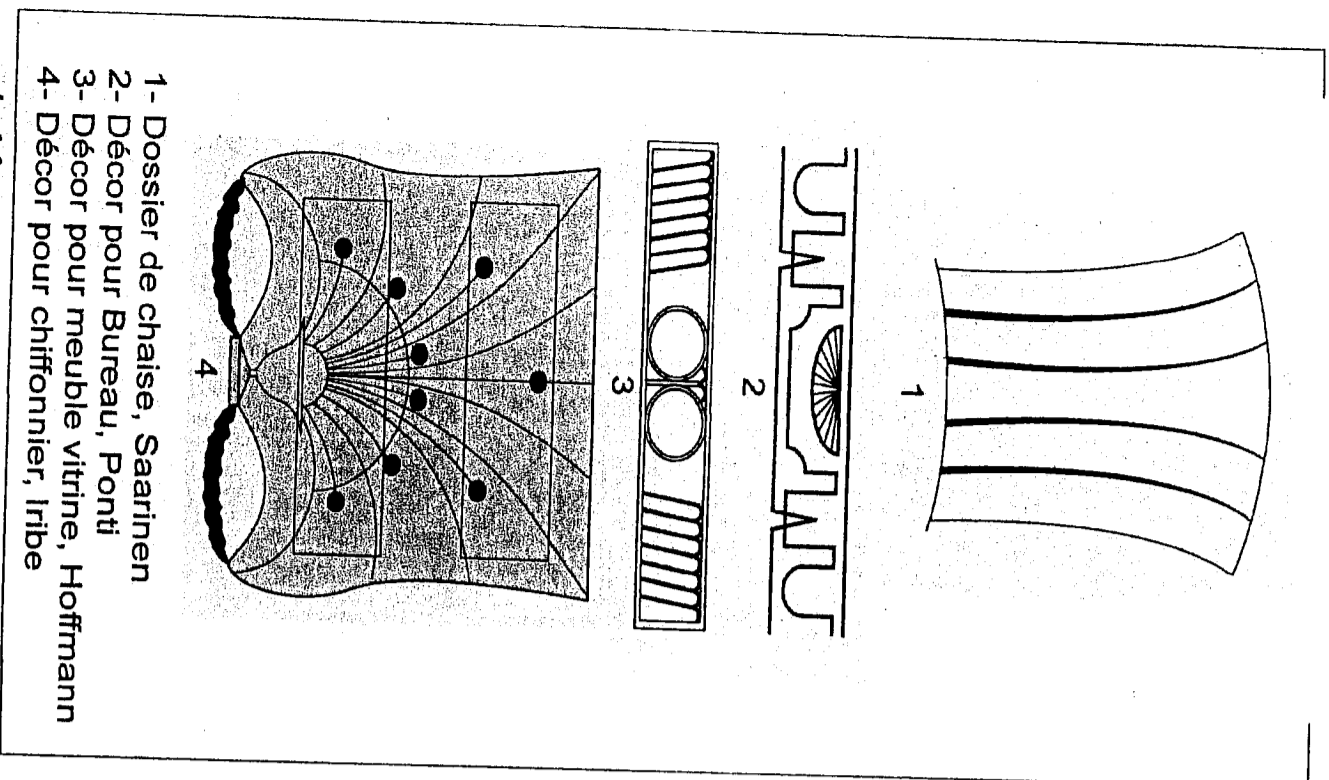
**Conditions d'application du ragréage :** la température extérieure doit être comprise entre 10 et 25 °C

**Temps de mise en trafic :** 5 heures

**Temps avant mise en œuvre des dalles :** Après 48 heures car « Dalifix » est une colle acrylique

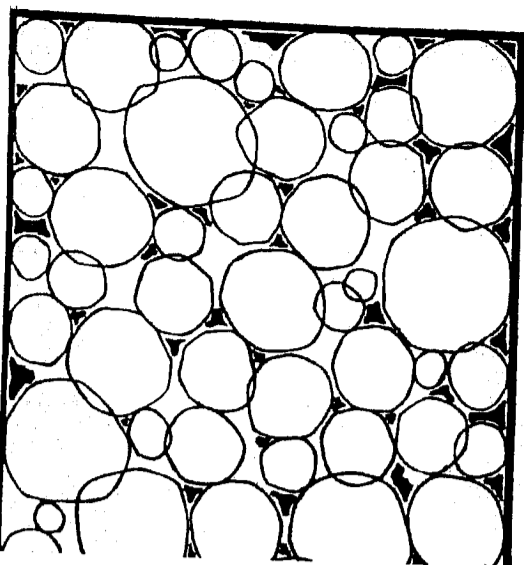
Sujet National	Session 2010	CORRIGE		TIRAGES
BP PEINTURE – REVETEMENTS		CODE(S) EXAMEN(S) :		DR6
Épreuve : E1- Etude, préparation, suivi d'un ouvrage		Durée: 4 h 30	Page	8/11
Partie écrite		Coef : 4		



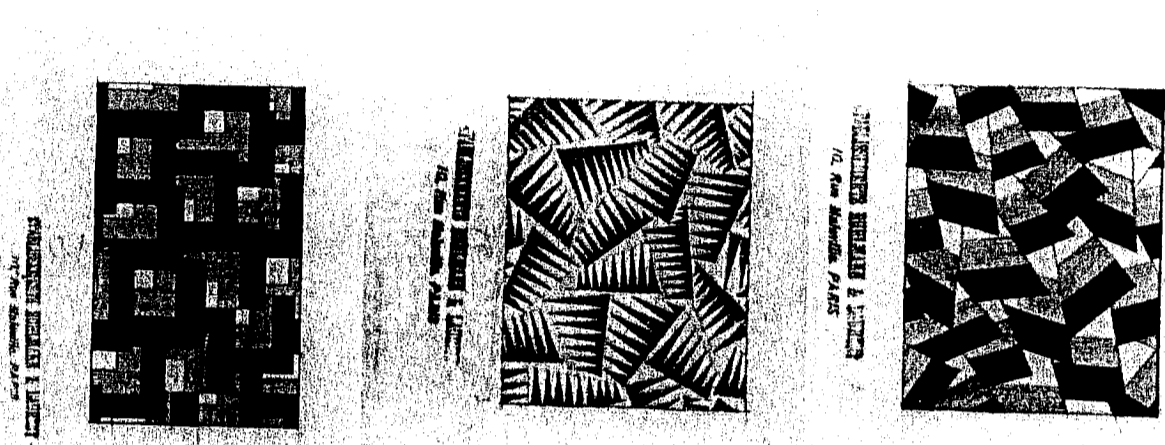


- 1- Dossier de chaise, Saarinen
- 2- Décor pour Bureau, Ponti
- 3- Décor pour meuble vitrine, Hoffmann
- 4- Décor pour chiffonnier, Irlbe

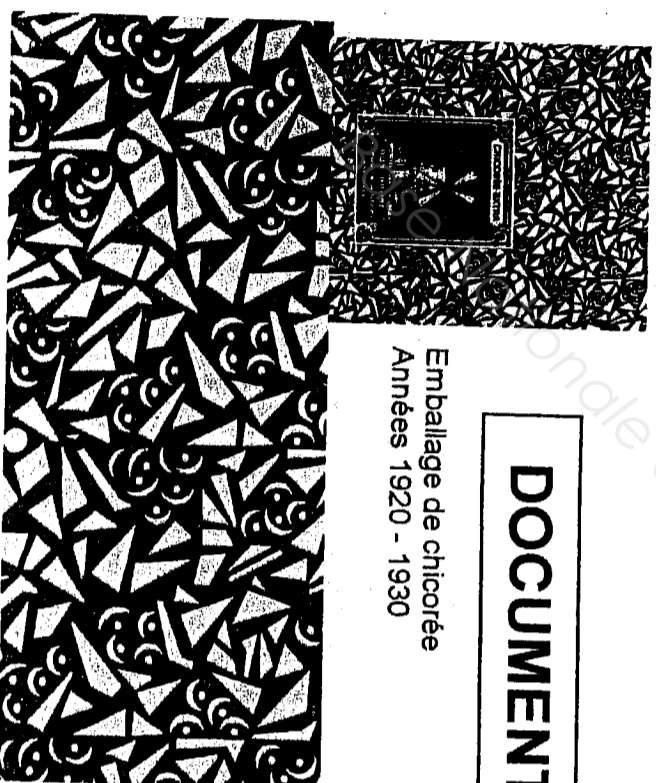
*Table 1005*



Etude d'entrelacs pour un dessus de table, Jacques-Emile Ruhlmann 1923



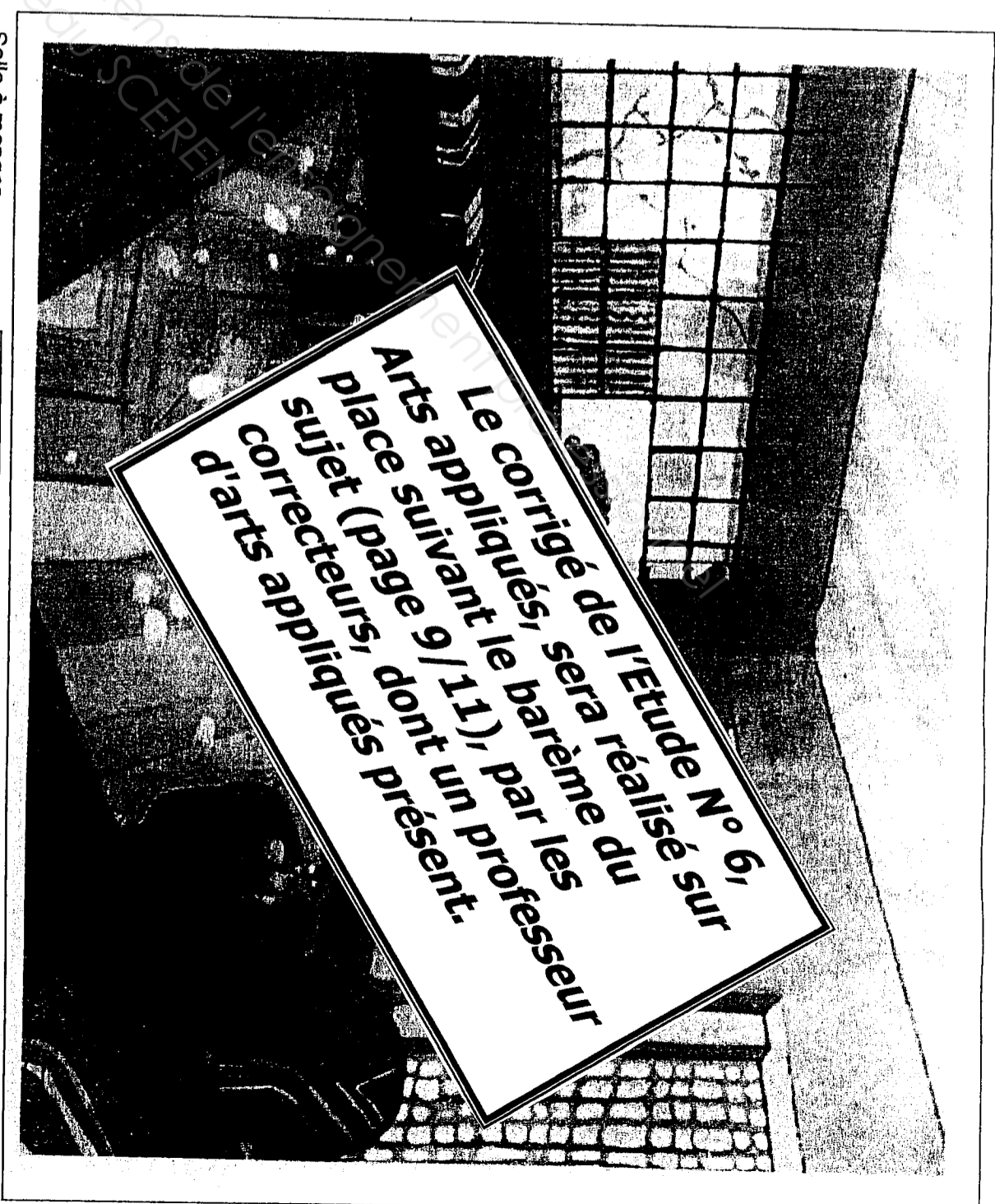
Etude de verrières à décors stylisés et géométriques Jacques-Emile Ruhlmann 1923



Emballage de chicorée Années 1920 - 1930

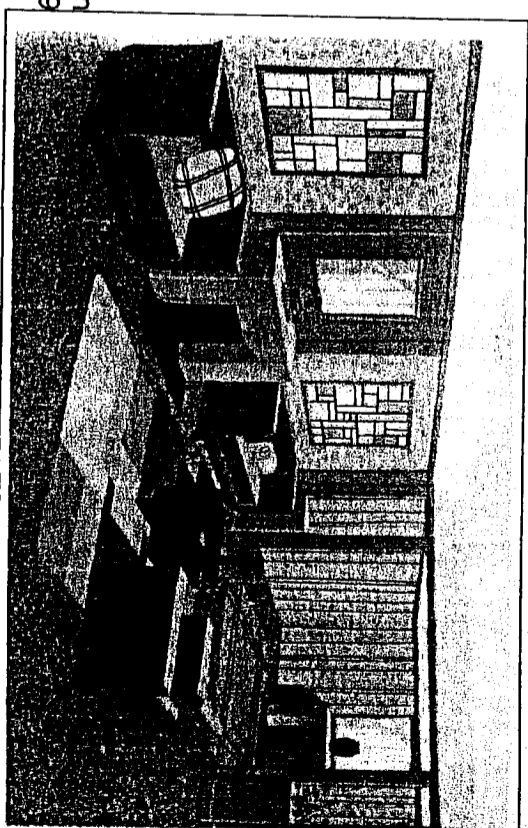
## DOCUMENT ANALYSE

Salle à manger parisienne créée par Philippe Petit en 1925. L'utilisation d'un bois foncé et des couleurs bleu et or crée une certaine harmonie.



**Le corrigé de l'Etude No 6, Arts appliqués, sera réalisé sur Place suivant le barème du sujet (page 9/11), par les correcteurs, dont un professeur d'arts appliqués présent.**

Etude de salon Francis Jourdain 1929

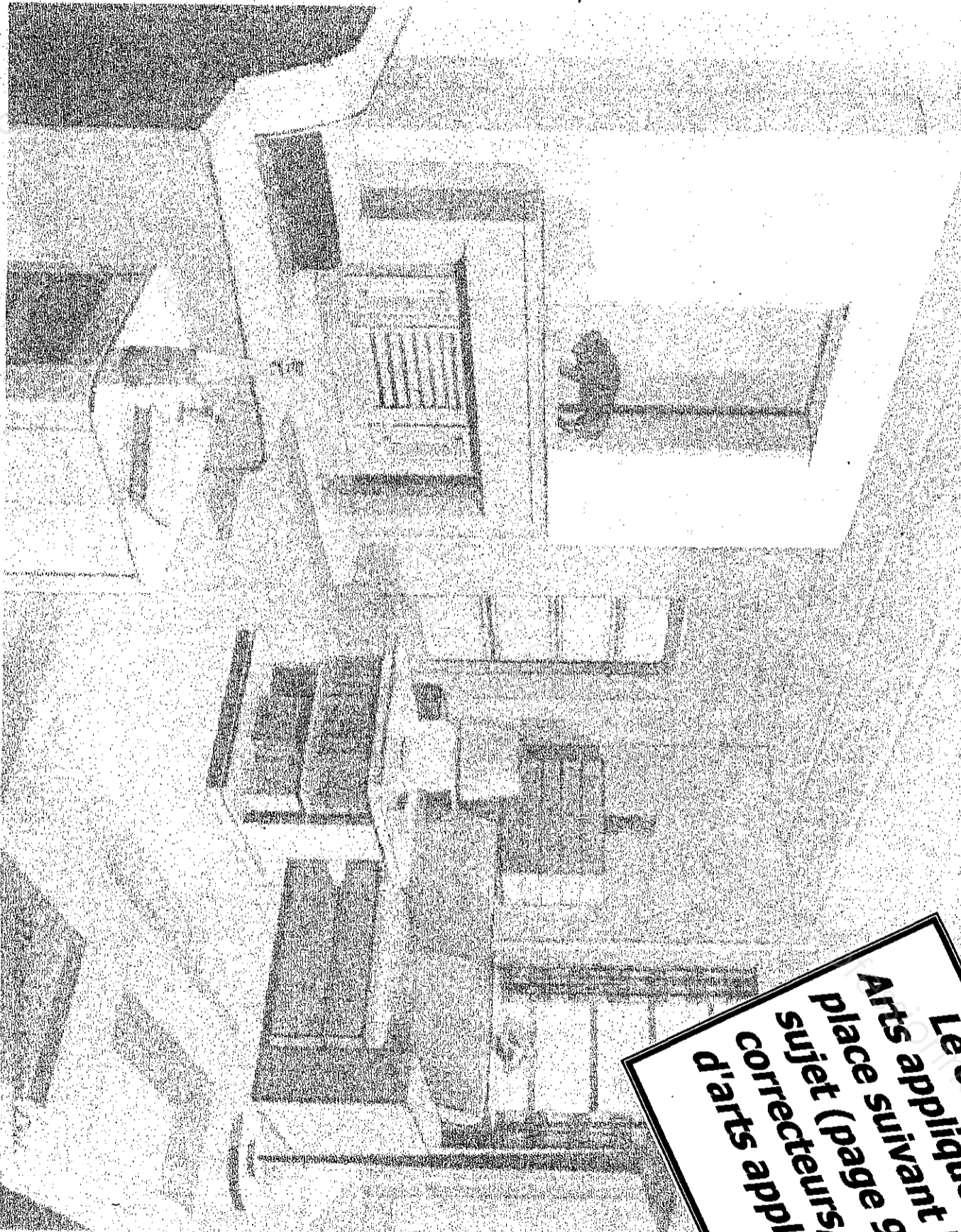


Inventaire chromatique du salon

<b>Sujet National</b>		<b>Session 2010</b>	<b>CORRIGE</b>	TIRAGES
<b>BP PEINTURE - REVETEMENTS</b>		CODE(S) EXAMEN(S) :		
Épreuve : Etude, préparation, suivi d'un ouvrage		Durée: 4 h 30		
Partie écrite		Coef.: 4	Page 10 / 11	<b>DR 8</b>

**DOCUMENT  
REALISATION**

Ligne d'horizon



**Le corrigé de l'Étude N° 6,  
Arts appliqués, sera réalisé sur  
place suivant le barème du  
sujet (page 9/11), par un prof.  
correcteurs, dont un professeur  
d'arts appliqués présent.**

Point de fuite

<b>Sujet National</b>	<b>Session 2010</b>	<b>CORRIGE</b>	<b>TIRAGES</b>
<b>BP PEINTURE - REVETEMENTS</b>	CODE(S) EXAMEN(S) :		
Épreuve : Etude, préparation, suivi d'un ouvrage	Durée: 4 h 30		
Partie écrite	Coef.: 4	Page 11 / 11	<b>DR 9</b>

Copyright © 2026 FormaV. Tous droits réservés.

Ce document a été élaboré par FormaV® avec le plus grand soin afin d'accompagner chaque apprenant vers la réussite de ses examens. Son contenu (textes, graphiques, méthodologies, tableaux, exercices, concepts, mises en forme) constitue une œuvre protégée par le droit d'auteur.

Toute copie, partage, reproduction, diffusion ou mise à disposition, même partielle, gratuite ou payante, est strictement interdite sans accord préalable et écrit de FormaV®, conformément aux articles L.111-1 et suivants du Code de la propriété intellectuelle. Dans une logique anti-plagiat, FormaV® se réserve le droit de vérifier toute utilisation illicite, y compris sur les plateformes en ligne ou sites tiers.

En utilisant ce document, vous vous engagez à respecter ces règles et à préserver l'intégrité du travail fourni. La consultation de ce document est strictement personnelle.

Merci de respecter le travail accompli afin de permettre la création continue de ressources pédagogiques fiables et accessibles.